

**Strategický dokument – Program rozvoje
obce Korozluky na období 2015 - 2020**





Obsah

1.	Úvod	4
1.1.	Seznam zkratk.....	5
2.	Popis výchozího stavu a mikroregionu	6
2.1.	Základní údaje o obci Korozluky	6
2.2.	Charakteristika obce.....	6
2.3.	Správa obce	8
3.	Socioekonomická analýza.....	11
3.1.1.	Demografická situace	11
3.2.	Hospodářství.....	14
3.3.	Základní občanská vybavenost	17
3.4.	Infrastruktura v obci	18
3.4.2.	Zásobování pitnou vodou	19
3.4.3.	Kanalizace	19
3.4.4.	Plynovod	20
3.5.	Životní prostředí v obci, nakládání s odpady.....	21
3.5.1.	Doprava	21
3.5.2.	Odpady	21
3.6.	Infrastruktura pro cestovní ruch	22
3.7.	Spolková činnost.....	23
3.8.	Vnější vztahy a vazby	24
3.9.	Shrnutí a trendy.....	24
4.	Dotazníkové šetření.....	25
4.1.	Dotazníkové šetření pro občany.....	25
4.1.1.	Jak jste celkově spokojeni se životem v obci Korozluky	25
4.1.2.	Jak jste spokojeni s jednotlivými oblastmi infrastruktury v obci.....	26
4.1.3.	Největší přednosti obce.....	27
4.1.4.	Nedostatky a problémy obce	27
4.1.5.	Co je pro život v obci důležité.....	28
4.1.6.	Potřeba podpory vybraných činností a oblastí ze strany obce.....	29
4.1.7.	Hodnocení oblasti vlivů na kvalitu života v obci.....	30
4.1.8.	Jaké z definovaných nedostatků by měla obec řešit v nejbližší době	30
4.1.9.	Návrhy na budoucí zlepšení a rozvoj obce	32
4.1.10.	Způsob získávání informací o chodu obce.....	32



4.1.11.	Shrnutí dotazníkové šetření pro občany	33
4.2.	Dotazníkové šetření v rámci MAS.....	33
4.2.1.	Čeho si nejvíce ceníte na místě, kde žijete? Co se Vám na vaší obci nejvíce líbí?.....	34
4.2.2.	Co se Vám na vašem bydlišti nejvíce nelíbí?	35
4.2.3.	Oblasti, které by se měli primárně podpořit	35
4.2.4.	Shrnutí dotazníkového šetření MAS – obyvatelé	36
4.3.	Dotazníkové šetření pro podnikatele	36
4.3.1.	Charakteristika respondentů z řad firem.....	37
4.3.2.	Rozvojové plány oslovených firem	37
4.3.3.	Předpokládáte nábor nových zaměstnanců.....	37
4.3.4.	Největší překážky rozvoje Vašeho podniku.....	38
4.3.5.	Existence vhodných ploch pro nové investory	38
4.3.6.	Důležitosti spolupráce mezi zaměstnavateli a obcí.....	38
4.3.8.	Shrnutí dotazníkového šetření MAS – zaměstnavatelé.....	39
5.	SWOT analýza obce	40
5.1.	Infrastruktura/občanská vybavenost a životní prostředí	40
5.2.	Hospodářství.....	41
5.3.	Volný čas a cestovní ruch	41
6.	Strategický plán	43
6.1.	Východiska pro návrhovou část a strategická vize.....	43
6.2.	Strategické cíle	43
6.2.1.	Priorita 1 - Infrastruktura v obci a životní prostředí.....	44
6.2.2.	Priorita 2 - Občanská vybavenost.....	46
6.2.3.	Priorita 3 - Rozvoj cestovního ruchu a podnikání.....	48
6.2.4.	Priorita 4 - Rozvoj komunitního plánování a komunitního života v obci.....	49
6.3.	Způsob realizace strategického plánu	50
7.	Seznam tabulek a grafů	56
7.1.	Seznam tabulek	56
7.2.	Seznam map	56
7.3.	Seznam grafů.....	56
8.	Seznam použitých informačních zdrojů	57
9.	Přílohy.....	58



1. Úvod

Tento „Strategický dokument – Program rozvoje obce Korozluky na období 2015 - 2020“ (dále také PROK), představuje střednědobý plán rozvoje obce pro roky 2015 - 2020. Tvoří podklad pro činnost samosprávy v souladu se zásadami regionální politiky. Dále také tedy nástroj, který umožní průběžné hodnocení plnění plánů rozvoje obce a řešení klíčových oblastí nezbytných pro chod, ale i rozvoj obce. Poskytuje přehled o základních rozvojových projektech obce a potřebách obyvatel obce. Bude sloužit zejména jako koncepční dokument v současné době nezbytný pro zajištění rozvoje obce.

Účelem tohoto dokumentu je zachycení aktuální situace v obci na základě popisu aktuálního stavu vybavenosti, infrastruktury a názorů občanů obce, které vytvořily podklad k možnosti formulování základních priorit podstatných pro budoucnost obce a určení opatření k jejich dosažení.

Obyvatelé projevují stále větší zájem o dění v obci, a také její další rozvoj. V rámci tohoto zájmu o rozvoj je kladen důraz především na zlepšování životního prostředí, rozvoj komunitního a společenského života v obci a postupné zlepšování občanské vybavenosti. Tyto požadavky je potřeba řešit ve vzájemné provázanosti pro dosažení maximálního přínosu. V souvislosti i s probíhajícím programovacím dotačním obdobím a možností získání podpory z fondů ESIF v období 2014 – 2020 je potřeba připravit strategický dokument, který vymezí stávající stav, bude respektovat připomínky a náměty občanů a také reálné možnosti obce.

Obsahem tohoto dokumentu je, jak již bylo výše naznačeno, zhodnocení aktuálního stavu a historických vazeb obce na své okolí, zhodnocení dotazníkového šetření mezi občany, SWOT analýza a návrhové části tj. strategický plán a způsob uplatňování dokumentu v praxi.

Součástí dokumentu je i katalog projektů definující prioritní projektové záměry, možnosti jejich financování a fázi jejich přípravy. Tato část by měla být pravidelně avšak minimálně jednou za dva roky aktualizována a případně rozšířena o další projektové záměry odpovídající aktuálním potřebám obce.

Struktura strategického dokumentu:

- ✓ Popis výchozího stavu a mikroregionu
- ✓ Sociálně – ekonomická analýza
- ✓ Zhodnocení silných a slabých stránek obce
- ✓ Strategické cíle - stanovení základních cílů rozvoje
- ✓ Katalog projektů
- ✓ Zajištění realizace



Úplný název:	Asistenční centrum, a.s.	
IČO:	631 44 883	
Sídlo:	Sportovní č.p. 3302, 434 01 Most	
Jednající:	Ing. František Jochman, předseda představenstva	
Kontakt:	Tel.: 00420 476 105 854 e-mail: info@asistencentrum.cz http://www.asistencentrum.cz	

1.1. Seznam zkratk

ČOV	čistička odpadních vod
ČSÚ	Český statistický úřad
IROP	Integrovaný regionální operační program
KO	obecní část Korozluky
k.ú.	katastrální území
MAS	místní akční skupina
MHD	městská hromadná doprava
MMR	Ministerstvo pro místní rozvoj
MPSV	Ministerstvo práce a sociálních věcí
MŠMT	Ministerstvo školství, mládeže a tělovýchovy
MV ČR	Ministerstvo vnitra ČR
OP ŽP	Operační program Životní prostředí
OSVČ	Osoba samostatně výdělečně činná
OÚ	obecní úřad
POV	Program obnovy venkova
SE	obecní část Sedlec
SFDI	Státní fond dopravní infrastruktury
SKK	Sportovně kulturní klub Korozluky, z.s.



2. Popis výchozího stavu a mikroregionu

2.1. Základní údaje o obci Korozluky

IČO: 00265993
Sídlo: Korozluky 20, 434 01 Most
Starosta: Miroslav Nedrda
Tel./fax: +420 476 110 021
Email: korozluky.obec@seznam.cz
web: www.korozluky.cz
Kód obce: 567221

2.2. Charakteristika obce

Obec Korozluky se nachází na území Ústeckého kraje s celkovou rozlohou 5 335 km² v okrese Most, jehož rozloha je 467 km². Počet obyvatel okresu Most je 114 419. Na území okresu Most se nachází 26 obcí. Rozloha katastrálního území obce Korozluky je 6,38 km².

Tabulka 2- Základní údaje

Typ území/charakteristika	Název/hodnota	Číselník (kraje, okresu, obce)
Výměra katastrálního území	6,38 km ²	
Katastrální území	Korozluky, Sedlec u Obrnic	
Počet č.p. v obci	64 (KO-49/SE-15)	
Obec	Korozluky	567221
Obec s rozšířenou působností	Most	
Okres	Most	CZ0425
Kraj	Ústecký	CZ042
Region soudržnosti	Severozápad	CZ04
Počet obyvatel k 31. 12. 2014	207	
Aktuální počet obyvatel k 31. 10. 2015	210	

Zdroj: vlastní zpracování

Obec Korozluky je umístěna jižně od Mostu v malebné krajině na okraji Českého středohoří. Leží v těsném sousedství města Mostu a byl zde v minulosti vybudován průmyslový areál pro potřeby města.

Východní část zájmového území (k.ú. Korozluky) leží v chráněné krajinné oblasti České středohoří. V zájmovém území se nachází Národní přírodní památka Jánský vrch. Jeho výměra činí 11,9 ha, přírodní památkou byl vyhlášen v roce 1951. Předmětem ochrany je výskyt vzácných sucho a teplomilných společenstev na výhřevném čedičovém podkladu se zastoupením ovsíře stepního (*Helictotrichon*



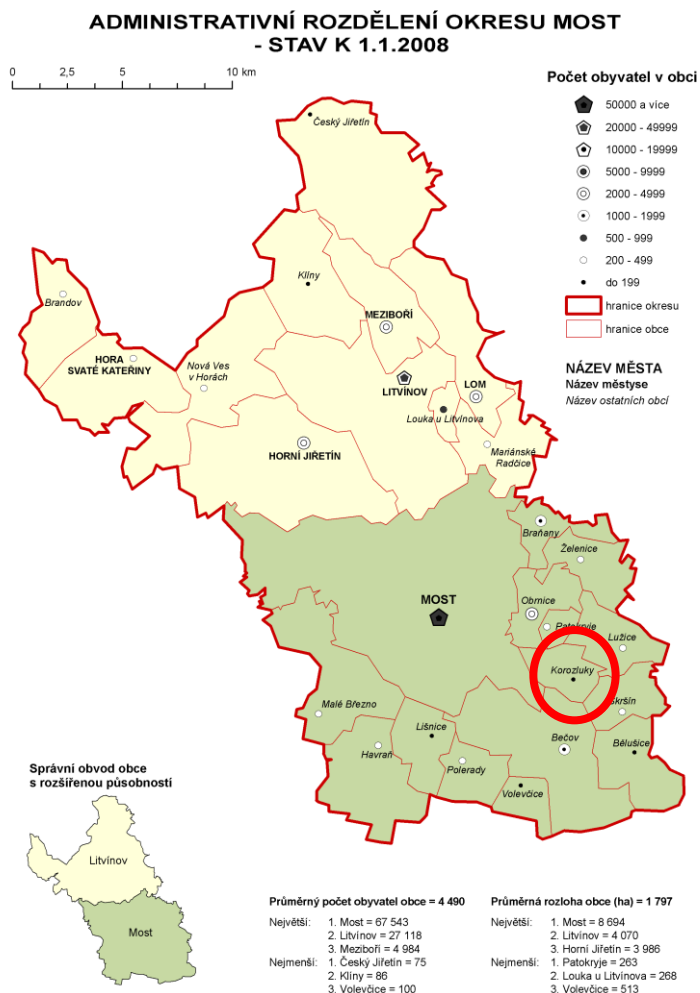
Strategický dokument – Program rozvoje obce Korozluky na období 2015 - 2020

desertorum). Za nejcennější z tohoto pohledu jsou území Křemencového vrchu a Národní přírodní památka Jánský vrch.

Hydrologická síť je tvořena říčkou Srpinou (dílní povodí 1-14-01-042), která má v celé trase upravené hluboko zařízené koryto. **Pravobřežním přítokem Srpiny je Korozlucký potok** a Lužický potok, který se vlévá do Srpiny přesně na okraji zájmového území. Jižní část k.ú. Korozluky a malá část k.ú. Sedlec spadá do povodí Zaječického potoka (1-14-01-041), jeho vlastní tok však leží mimo zájmové území. Velká část obou katastrů se nachází v ochranném pásmu Zaječické minerální vody (I. a II. stupně). Správní území Korozluk tvoří dvě části: Korozluky a Sedlec.

Obec Korozluky je rozdělena silnicí I/15. Obec Korozluky leží na hlavní komunikační trase Most – Praha. Kolem osady Sedlec prochází důležitá železniční trať Obrnice – Lovosice, která v minulosti umožňovala zavlečkování ploch pro výrobu a skladování. Obec tvoří důležitou součást sítě sídel v území. Poloha obce je výhodná pro další rozvoj.

Mapa 1 – Poloha obce Korozluky v rámci okresu Most



Zdroj: Český statistický úřad



2.2.1. Historie obce

První písemné zprávy o obci Korozluky se datují do roku 1325 a jsou spojovány s vladykou Petrem z Korozluk. Nejstarší zpráva o zdejší tvrzi se vztahuje k roku 1408, kdy se o ni původní majitelé dělili s vladykou Vchynou z Bělušic, jedním z nejbohatších feudálů regionu. O dva roky později došlo k zásadním majetkovým změnám a do obce vstoupili dva církevní vlastníci. Panský dvůr s tvrzí a částí obce koupilo bratrstvo Panny Marie a Božího těla v Mostě a tři zdejší zemědělské dvorce koupil cisterciácký klášter v Oseku.

S ohledem na charakter zemědělské výroby v okolí obce a jejího významu pro okolní obce docházelo od 13. století až do konce II. světové války ke změnám majitelů od bohatých feudálních pánů až po bohaté měšťany.

V oblasti obce se pěstovala pšenice, žito a především ječmen. V 19. století se pěstitelská činnost soustředila na cukrovou řepu, v menší míře se pěstoval i chmel. V živočišné výrobě převládal chov ovcí. Vedle drobných řemesel byly konány i pokusy s těžbou hnědého uhlí. V lokalitě obce byly provedeny zkušební vrty, ale bez pozitivního výsledku, proto také nebylo zřízeno žádné hornické dílo.

Značný vliv na současnou podobu obce měla 60. a 70. léta 20. století. Tato doba se vyznačovala rozsáhlou průmyslovou výstavbou na území Sedlece a Korozluk. Koncem 60. let minulého století byla postavená nová silnice I/15 Most – Louny – Praha, která odvedla narůstající provoz vozidel mimo zastavěnou část obce. Vybudování této silnice sebou přineslo rozdělení obce Korozluky na dvě části a v současnosti při značném nárůstu těžké nákladní dopravy jsou obyvatelé zatěžováni nadměrným hlukem. Ve stejné době jako výstavba silnice, ale zejména v 70. letech minulého století, byly v Sedleci vybudovány skladové areály podniků Potravin, Zelenina, Pivovar Most a silo. V Korozlukách byl vybudován nový areál Státního statku Most.

Po změně režimu v naší republice v roce 1989 tyto areály postupně přestávaly sloužit svému účelu a chátraly. Výjimkou bylo pouze silo, které bylo a je v provozu nepřetržitě. Ke změně došlo až na přelomu tisíciletí, kdy průmyslové objekty získali noví majitelé a areály začaly opětovně sloužit svému původnímu účelu. Výjimkou je pivovar, ve kterém byla výroba piva zrušena a areál je využíván převážně ke skladování. Areál bývalého statku v Korozlukách je využíván k průmyslové výrobě¹.

2.3. Správa obce

Obec Korozluky je územně samosprávným celkem. Vznikla podle zákona č. 367/1990 Sb., o obcích ve znění pozdějších předpisů dnem voleb do obecního zastupitelstva v roce 1990. Obec vykonává svoje funkce podle zákona č. 128/2000 Sb., ve znění pozdějších předpisů. Ve vedení obce je starosta, kterého zastupuje místostarosta. Součástí vedení obce je i sedmičlenné zastupitelstvo a podřízené organizační složky (Finanční výbor zastupitelstva a kontrolní výbor zastupitelstva).

¹ Zdroj: www.korozluky.cz

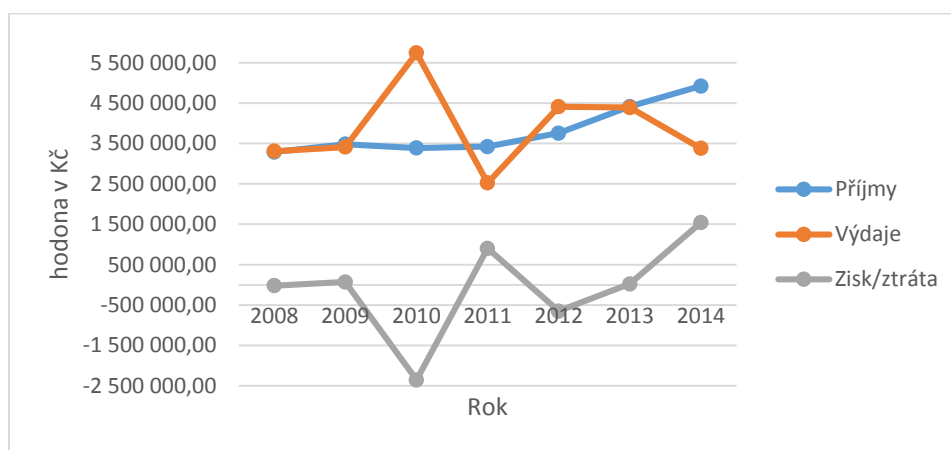


2.3.1. Hospodaření obce

Základem příjmů obce je daň z příjmů fyzických a právnických osob, dále daň z přidané hodnoty a majetkové daně. Největší podíl na příjmech obce má daň z nemovitosti.

Příjmy obce za posledních 7 let se jsou vyrovnané a vykazují postupný nárůst. Výdaje obce se ve stejném období dají také označit za vyrovnané, výkyvy ve výdajích byly v letech 2010 a 2012 způsobeny nákupem investičního majetku.

Graf 1 - Výsledky hospodaření obce



Zdroj: Závěrečné účty obce Korozluky

Hlavní položky příjmů za jednotlivé roky a jejich podíl na celkových příjmech obce je patrný z následující tabulky.

Tabulka 3 – Struktura hlavních příjmových položek rozpočtu obce

Položka	2010	2011	2012	2013	2014
Daň z příjmu fyzických osob	12 %	11 %	9 %	11 %	10 %
Daň z příjmu právnických osob	8 %	8 %	8 %	9 %	9 %
DPH	19 %	19 %	18 %	19 %	19 %
Majetkové daně	25 %	35 %	42 %	35 %	33 %

Zdroj: Závěrečný účet obce, vlastní zpracování

Od roku 2010 obec čerpala dotace z různých dotačních zdrojů v souhrnné výši 490 000 Kč. Bližší struktura čerpaných dotací je patrná z následující tabulky.

Tabulka 4 – Struktura a účel dotace

Účel dotace	Zdroj	Výše dotace v Kč	rok
Oprava silnice v Sedleci	Program obnovy a rozvoje venkova	240 000,-	2014
Projektová dokumentace – místní komunikace	Hospodářská a sociální rada Mostecká – Fond podpory projektů	46 000,-	2014
Oslavy 690. výročí obce	Fond Ústeckého kraje	49 000,-	2015



Strategický dokument – Program rozvoje obce Korozluky na období 2015 - 2020

Strategický dokument PROK	Hospodářská a sociální rada Mostecka – Fond podpory projektů	65 000,-	2015
- Projektová dokumentace - Budova OÚ Korozluky	Hospodářská a sociální rada Mostecka – Fond podpory projektů	90 000,-	2015

Zdroj: Obecní úřad Korozluky

Zadluženost obce je v současné době nulová. V roce 2014 byl splacen účelový úvěr na výstavbu hřiště pod obecním úřadem ve výši 1 000 000 Kč.

Obec postupně z vlastních i s pomocí dotačních zdrojů připravuje projektové dokumentace související s realizací projektů přispívající k revitalizaci obce. Tato projektová příprava je nezbytná pro možné využití dotačních programů z národních i evropských zdrojů.

Při přípravě tohoto dokumentu došlo k sestavení katalogu projektů, který definuje finanční náročnost jednotlivých akcí. Je možné tak plánovat realizaci jednotlivých akcí v závislostech na možnostech rozpočtu obce a zachování přiměřené míry zadluženosti v nezbytně nutných případech.



3. Socioekonomická analýza

V této části dochází ke shrnutí základních charakteristik území. Zaměřuje se na definování základních podmínek vývoje hospodářství, základní občanské vybavenosti, infrastruktury obce, ale také stavu životního prostředí.

3.1. Obyvatelstvo

3.1.1. Demografická situace

Jak již bylo uvedeno výše, aktuálně na území obce žije 210 obyvatel - z toho cca 22 % v obecní části Sedlec a 78 % v obecní části Korozluky. Počet obyvatel od roku 1993 průběžně roste. Oproti roku 1993 vrostl počet obyvatel o 109 osob. Za posledních 10 let se počet obyvatel v obci zvýšil o 60. Od sčítání lidu v roce 2011 se jedná o zvýšení počtu o 33 obyvatel.

Podle údajů ze Sčítání lidu z roku 2011 bylo z celkového počtu obyvatel 21 % se základním vzděláním, 37 % mělo střední vzdělání bez maturity, 31 % dosáhlo úplného středního vzdělání. Nástavbové, vyšší odborné nebo vysokoškolské vzdělání mělo 11 % obyvatel.

Tabulka 5 – Obyvatelstvo ve věku 15 a více let podle stupně vzdělání

Obyvatelstvo ve věku 15 a více let podle stupně vzdělání	celkem	muži	ženy
bez vzdělání	0 %	0 %	0 %
základní včetně neukončeného	21 %	13 %	29 %
střední vč. vyučení (bez maturity)	37 %	46 %	28 %
úplné střední (s maturitou)	31 %	28 %	33 %
nástavbové studium	1 %	1 %	1 %
vyšší odborné vzdělání	1 %	1 %	0 %
Vysokoškolské	9 %	10 %	9 %

Zdroj: ČSÚ, vlastní zpracování

Největší podíl obyvatel tvoří věková skupina od 20 do 49 let a to 47 %, dále 20 % obyvatel je ve věku do 14 let. Ve věkové skupině 50 – 64 let se nacházelo 17 % obyvatel. Ve věku 65 a více let bylo 11 % obyvatel a ve věku 15 -19 let 5 % obyvatel.

Tabulka 6 – Obyvatelstvo dle věkových skupin

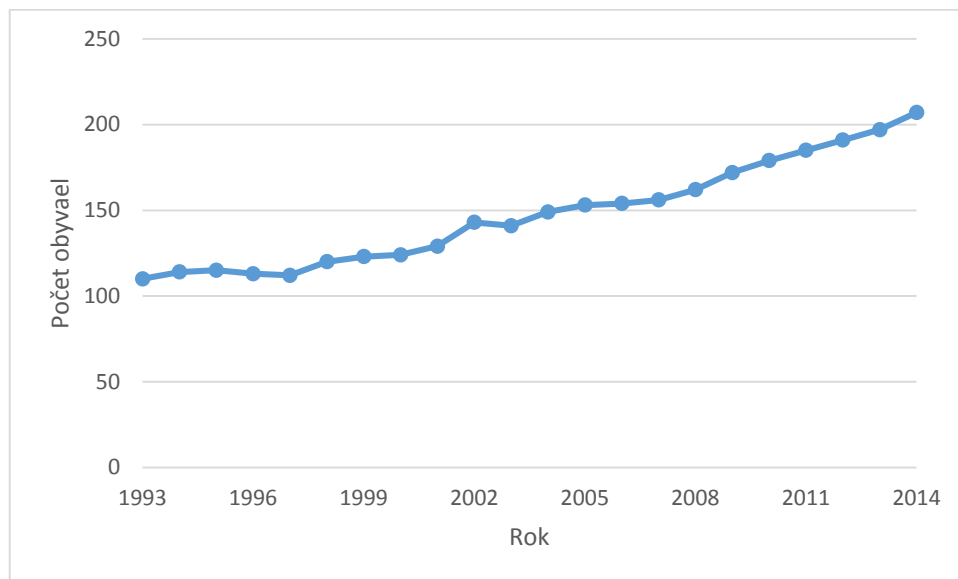
Věková skupina	0 - 14	15 - 19	20 - 49	50 - 64	65 a více
Podíl na celkovém počtu obyvatel	20 %	5 %	47 %	17 %	11 %

Zdroj: ČSÚ, vlastní zpracování

Z dostupných statistických údajů je patrné, že přírůstek obyvatel má dlouhodobý trend, který nabral na intenzitě zejména v posledních 10 letech (viz následující graf).



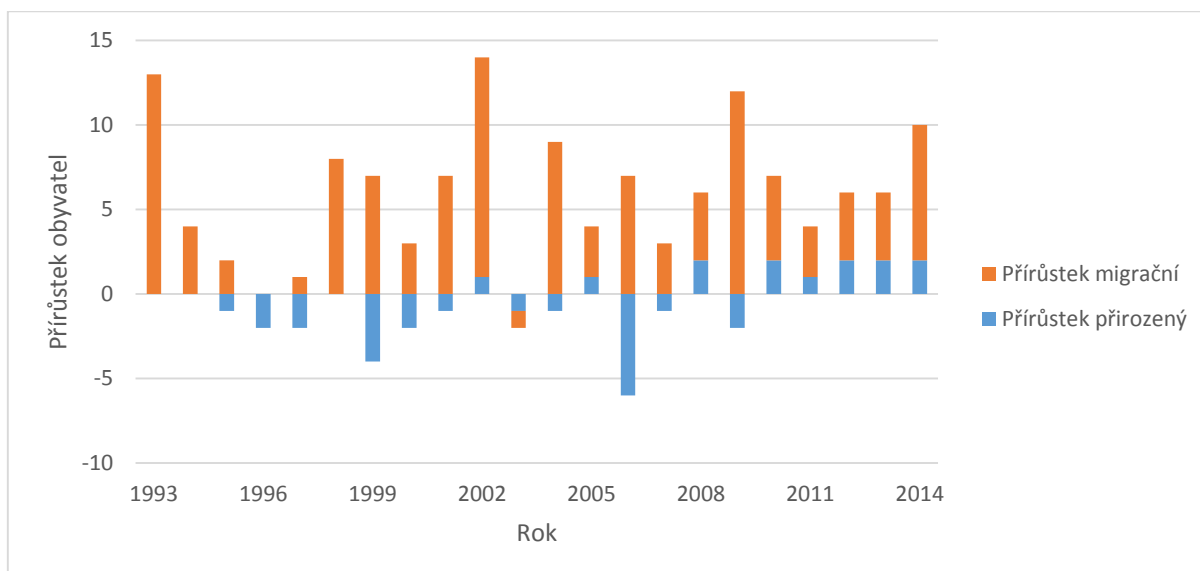
Graf 2 – vývoj počtu obyvatel obce Korozluky 1993 - 2014



Zdroj: ČSÚ, vlastní zpracování

Podíváme-li se na nárůst počtu obyvatel obce Korozluky, je patrné, že za přírůstkem stojí nově přichozí obyvatelé obce. Tedy migrační přírůstek obyvatel je větší než přirozený přírůstek obyvatel. V posledních 10 letech je však vidět i rostoucí počet obyvatel narozených v obci. Na pozitivní trend přirozeného přírůstku obyvatel má vliv příchod mladých rodin zejména v období posledních 10 let. S tím souvisí i pozitivní vliv na věkovou strukturu obyvatel obce.

Graf 3 – Vývoj přirozeného a migračního přírůstku obyvatel v letech 1993 - 2014



Zdroj: ČSÚ, vlastní zpracování

Porovnáme-li vývoj v počtu obyvatel s nejbližším okolím obce, je patrné, že pozitivní rostoucí trend lze pozorovat pouze u obce Korozluky. V ostatních obcích dochází k mírné stagnaci či poklesu počtu



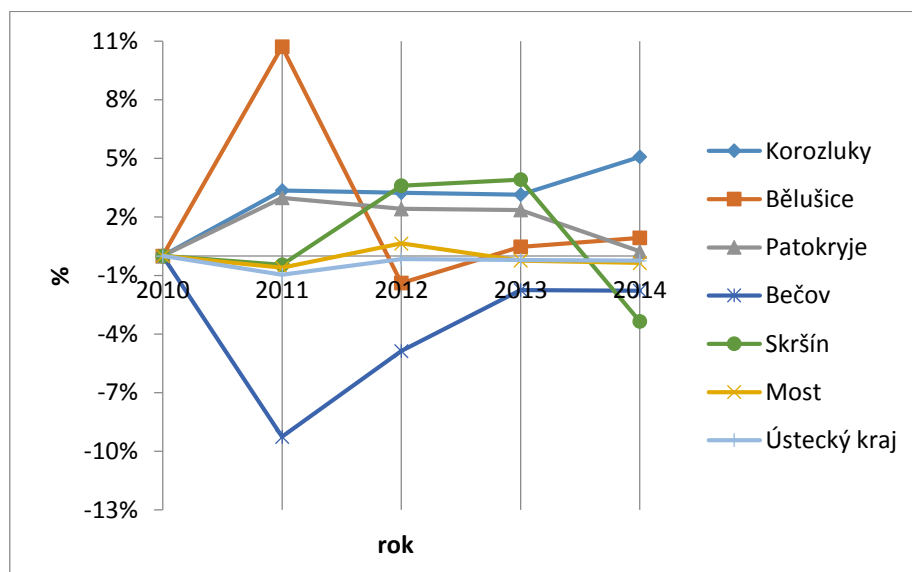
obyvatel. Výjimku tvoří právě obec Korozluky, která od roku 2010 vykazuje pravidelný mírný přírůstek obyvatelstva. Trvalý rostoucí počet obyvatel s sebou nese potřebu rozvoje občanské vybavenosti a související infrastruktury obce.

Tabulka 7 - Vývoj počtu obyvatel v obci Korozluky, okolních obcích, OSR a kraje (2010 – 2014)

Název obce/rok	2010	2011	2012	2013	2014
Korozluky	179	185	191	197	207
Bělušice	196	217	214	215	217
Patokryje	403	415	425	435	436
Bečov	1 857	1 685	1 603	1 575	1 547
Skršín	223	222	230	239	231
Most	67 466	67 058	67 490	67 332	67 089
Ústecký kraj	836 045	828 026	826 764	825 120	823 084

Zdroj: ČSÚ, vlastní zpracování

Graf 4 – Vývoj počtu obyvatel v obci Korozluky, okolních obcích, OSR a kraje (2010-2014)

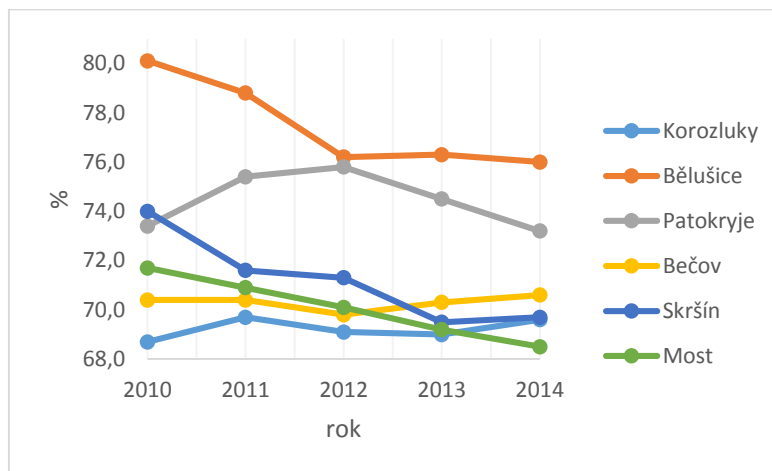


Zdroj: ČSÚ, vlastní zpracování

Při sledování vývoje počtu obyvatel v jednotlivých obcích je důležité se také zaměřit na jeho věkovou strukturu. Jak vyplývá z dostupných údajů v okrese Most, dochází k postupnému snižování podílu obyvatel v produktivním věku. Je možné zde vysledovat kopírování demografického trendu ČR, tj. stárnutí populace. Výjimku mezi sledovanými obcemi tvoří obec Korozluky, kde dochází k postupnému zvyšování podílu obyvatel v produktivním věku a obec Bečov, kde se jedná spíše zachování stálého podílu. Ve sledovaném období došlo k poklesu podílu obyvatel v produktivním věku v celém okrese o cca 3 %. **Za stejné období v obci Korozluky došlo k nárůstu o cca 1 %.** Podrobné srovnání je patrné z níže uvedeného grafu.



Graf 5 - Podíl obyvatel v produktivním věku ve sledovaných obcích okresu Most.



Zdroj: ČSÚ, vlastní zpracování

Zárukou slibného rozvoje a budoucnosti obce je vytváření podmínek pro přistěhování zejména mladých lidí v produktivním věku. V posledním desetiletí obec přivítala do života 15 nově narozených občánků Korozluk.

3.2. Hospodářství

Vývoj hospodářství v regionu je dán zejména rozvojem těžební činnosti v okrese Most v minulém století. Obce jako takové se přímo nedotkl, ale útlum těžby v 90. letech měl vliv na nezaměstnanost v celém regionu a tedy i v obci Korozluky. Výhodou obce je fungující spojení pomocí veřejné dopravy (MHD) s městem Most, které má vliv na zajištění dobré dopravní dostupnosti při cestách do zaměstnání právě do okresního města. V současné době dochází v obci k postupnému snižování nezaměstnanosti. Ještě v roce 2011 tato hodnota dosahovala 22,4 %, aktuální míra nezaměstnanosti v obci je 8,1 % k 31. 12. 2014.

Hospodářský vývoj regionu, resp. okresu Most měl vliv na všechny obce, které se v něm nacházejí. Nejinak tomu bylo i v obci Korozluky.

Podíl nezaměstnanosti 8,1 % v obci se drží pod průměrnou hodnotou pro okres Most, která činí 12,87 % a patří mezi nejvyšší v ČR.



Tabulka 8 - Vývoj nezaměstnanosti v jednotlivých okresech Ústeckého kraje - leden 2015

Okresy	Volná pracovní místa				UoZ / VPM	Podíl nezaměstnaných na obyvatelstvu (v %)			Obyvatelstvo 15-64 let		
	ke konci min. měsíce	ke konci sled. měsíce	z toho pro			celkem	ženy	muži	celkem	ženy	muži
			abs. a mlad.	osoby se ZP							
Děčín	333	363	45	78	26,77	10,75	10,16	11,31	87 283	42 813	44 470
Chomutov	393	329	83	49	30,45	11,33	11,82	10,86	86 053	41 747	44 306
Litoměřice	553	587	114	14	13,04	9,54	9,79	9,30	79 040	38 620	40 420
Louny	407	469	113	65	13,48	10,15	9,84	10,44	58 336	28 577	29 759
Most	722	384	127	14	26,06	12,87	13,93	11,86	77 454	37 780	39 674
Teplice	703	757	185	125	10,94	9,11	9,31	8,93	86 554	42 406	44 148
Ústí n. L.	377	387	80	30	26,21	12,50	11,70	13,29	79 255	39 417	39 838
Ústecký kraj	3 488	3 276	747	375	18,97	10,89	10,94	10,85	553 975	271 360	282 615

Zdroj: Měsíční statistická zpráva (leden 2015) – Úřadu práce ČR – Krajská pobočka Ústí nad Labem

V obci působí cca 8 firem zaměřených na oblast zpracovatelského průmyslu (výroba plastů, kovovýroba), činnosti velkoobchodu (materiál – voda, topení, plyn) a řada objektů je využívána jako sklady. Dále na území obce a na okolní zemědělské půdě hospodaří a působí cca 7 zemědělských subjektů.

Dále působí v obci a má zde bydliště také řada OSVČ a fyzické osoby podnikající na základě živnostenského oprávnění - od činností finančních poradců a lékařů až po řemeslníky.

Mezi větší zaměstnavatele v obci patří firmy z oblasti zpracovatelského průmyslu zejména z oborů výroba plastů a plastových výrobků, výroby a opravy forem, dále z oblasti skladování a likvidace odpadů. Převážně se však jedná o malé a střední firmy z pohledu počtu zaměstnanců.

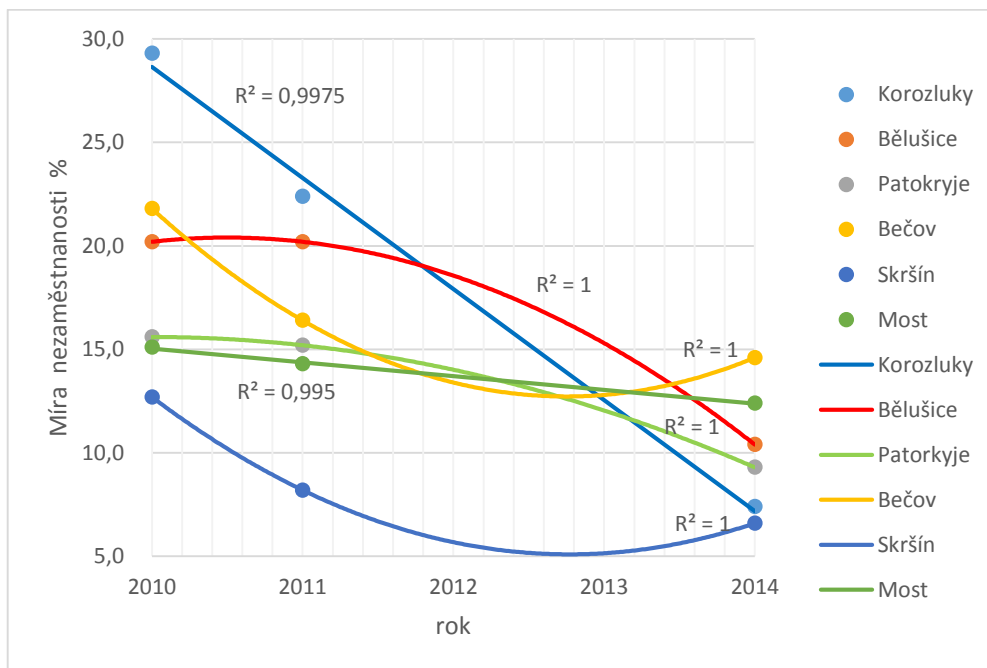
Mezi tyto firmy patří zejména:

- ✓ M. Ward Manufacturing, s.r.o.;
- ✓ K - EFEKT Most s.r.o.;
- ✓ Aa Group s.r.o.;
- ✓ GS mont s.r.o.;
- ✓ European Industrial Supply Company s.r.o.;
- ✓ Sanko Nederland B. V.;
- ✓ Eco-culture, s.r.o.

U těchto zaměstnavatelů našlo zaměstnání i několik místních obyvatel (cca 5 %) a to v rámci kvalifikovaných pozic ve výrobě či ostraze areálů. Jedná se o firmy dlouhodobě podnikající na území obce. I přesto zaměstnanost v obci je závislá na celkové hospodářské situaci v regionu, dle posledních dostupných údajů získaných v rámci sčítání lidu v roce 2011, cca 38 % obyvatel v produktivním věku za prací dojíždí.



Graf 6 – vývoj míry nezaměstnanosti v obci Korozluky a referenčních obcích v okrese Most – 2010 - 2014



Zdroj: MPSV, vlastní zpracování

Z dostupných údajů je patrné, že v celém regionu dochází ke snižování míry nezaměstnanosti. Z důvodu nedostupnosti údajů v členění na konkrétní obce došlo k proložení dostupných údajů spojnicí trendu, dokládající klesající tendenci. Při porovnání dostupných údajů je patrné, že nejvýraznější pokles míry nezaměstnanosti nastal právě v obci Korozluky. Tento výrazný pokles je způsoben kumulací dvou pozitivních jevů, a to celkovým hospodářským růstem regionu za posledních 5 let a také rostoucím přírůstkem počtu obyvatel spojených s příchodem mladých lidí, kteří se podílejí na nové výstavbě v obci, kteří příznivě ovlivňují zaměstnanost v obci.

Na území se nachází několik areálů, které nejsou v majetku obce, nabízejí však prostory vhodné k využití jako skladovací či výrobní prostory. Část prostor se nachází v obecní části Sedlec poblíž vlakové trati (převážně sklady pro další distribuci zboží a velkoobchod s instalačním materiálem – voda, plyn, kanalizace, atp.). Omezení rozvoje tohoto areálu je dáno nevhodnou přístupovou komunikací, která byla v době výstavby projektována pro dopravu vozidly do 3,5 t, jelikož zásobování skladů probíhalo přes vlečku napojenou na nedalekou trať. Při plném využívání areálu tak dochází ke značným škodám na místních komunikacích, jelikož bylo v minulosti zrušeno dané omezení dopravy.

Dále v areálu bývalého pivovaru se nacházejí jak skladovací prostory, tak provoz na likvidaci odpadů. Dále je zde zemědělská výroba na parcele st. 72, kde je zemědělský areál (silo atp.). Pro zemědělskou výrobu jsou využívány soukromými zemědělci samozřejmě i jednotlivá pole v okolí obce.



V místní části Korozluky se v blízkosti sjezdu ze silnice I/15 nachází průmyslový areál, kde sídlí několik firem zpracovatelského průmyslu (zejména výroba plastů), část areálu opět slouží ke skladování a zemědělské výrobě. V areálu se nacházejí jak tuzemské, tak i zahraniční společnosti.

Tabulka 9 – Počet podnikatelských subjektů v obci dle jednotlivých druhů činnosti

Druh činnosti	Počet subjektů
Zemědělství, lesnictví, rybářství	8
Průmysl	4
Stavebnictví	8
Velkoobchod a maloobchod; opravy a údržba motorových vozidel	21
Doprava a skladování	2
Ubytování, stravování a pohostinství	5
Informační a komunikační činnosti	1
Peněžnictví a pojišťovnictví	2
Činnosti v oblasti nemovitostí	1
Profesní, vědecké a technické činnosti	3
Zdravotní a sociální péče	1
Ostatní činnosti	8
Nezjištěno	1
Celkem	64

Zdroj: ministerstvo financí ČR, ARES

Firmy (právnícké a fyzické osoby) a jejich odvody z daní z příjmů tvoří cca 20 % příjmové stránky rozpočtu, dalších 19 % tvoří příjmy obecního rozpočtu z DPH. Firmy mají také podíl na příjmech obce z majetkových daní, kdy za provozovny na území obce odvádějí daň z nemovitosti.

3.3. Základní občanská vybavenost

Základní občanskou vybavenost představuje: obecní úřad, knihovna s veřejně přístupným internetem, menším kulturním sálem a restaurací v rámci objektu obecního úřadu a veřejně přístupné venkovní sportoviště.

Veřejná prostranství jsou součástí veřejných komunikací, dále je to náves v Korozlukách a stará náves v Sedleci. Tato prostranství jsou tvořena plochou komunikací a veřejnou zelení.

V obci není školské zařízení - školy, zdravotnické a sociální služby jsou zajišťovány v rámci dohody se spádovými zařízeními v nedalekém okresním městě Most, stejně tak ve spolupráci s Dopravním podnikem města Mostu a Litvínova je zajištěno spojení prostřednictvím pravidelné linky MHD (viz níže). V obci také existuje možnost pokrytí vysokorychlostním internetem od běžných poskytovatelů připojení. V rámci obce je tak možné využití domácího internetového připojení pro práci z domova atp.



3.4. Infrastruktura v obci²

V obci je fungující veřejné osvětlení, vodovod a plynovod, kanalizace pouze částečně a nevyhovujícím způsobem v rámci průmyslových areálů.

3.4.1. Dopravní infrastruktura

Dopravní obslužnost

Autobusová doprava

Lokalitou je vedena pravidelná autobusová doprava, provozovaná Dopravním podnikem měst Mostu a Litvínova (Zastávka MHD – umožňující dopravu obyvatel do okresního města za prací, využívají ji zejména děti při dopravě do spádových škol, které jsou ve městě Most) a dopravci zajišťující linkové dopravní spoje. Veškeré linky (s výjimkou dálkových spojů) mají příhodné časové vedení, (nástup do zaměstnání) a zvyšují dostupnost zejména okresního města Most.

Železniční doprava

Od jihu k severu, po západní straně řešeného území jsou vedeny tratě železniční dopravy (blízkost železničního uzlu Obrnice), v minulosti byl areál v Sedleci (jednotlivé podniky) rovněž napojen na železniční vlečky. Železniční tratě tvoří:

- trať 110 Most - Kralupy nad Vltavou
- trať 113 Lovosice - Most
- trať 123 Most - Obrnice - Plzeň

Přímý význam pro řešené území je u vlaků tratě 113 (osobní doprava), které mají v Sedleci zastávku, v současné době využívána pouze v rámci osobní dopravy tzv. Švestkové dráhy provozované v letních měsících a o víkendech.

Pěší a cyklistická doprava

V obci (lokalitě) nejsou samostatné chodníky pro pěší ani cyklistické stezky. Pěší doprava je vedena po okrajích komunikací. Výjimku tvoří chodník vedoucí po místní komunikaci v části obce nad obecním úřadem a také části propojů - zkrácení cesty, schodiště apod. Cyklistická doprava je vedena po sinicích III. třídy, po okraji řešeného území prochází dálková stezka od Mostu (Doksy – silnice III/2574).

Silniční síť

Státní silniční síť

Řešenou lokalitou prochází silnice I. třídy - I/15. Tato komunikace propojuje Korozluky s Mostem, s Litoměřicemi a s Prahou. Řešeným územím dále prochází silnice III/2574, tato komunikace je

² Zdroj: Korozluky s osadou Sedlec I. Územní plán, str. 5, vlastní zpracování



východně za křížením se silnicí I/15 v původním vedení bývalé "Pražské" silnice (propojuje Sedlec se správní obcí Korozluky). Západně od křížení s I/15 pokračuje dále do Lužic. V severozápadním okraji je od III/2574 odpojena III/25314 - směr Svinčice. Silnice III/2507 pokračuje z Korozluk do Bečova.

Místní komunikace

Místní komunikací v Sedleci je pouze převedený úsek silnice III. třídy (bývalé "Pražské" silnice). Tato komunikace je přerušena železniční tratí (zrušený přejezd, bez možnosti obnovy). Síť místních komunikací v Korozlukách tvoří tři základní komunikace, dvě vyúsťují přímo na silnici I. třídy, další je zaslepena. Ostatní místní komunikace jsou v podstatě náznaky, vedou k jednomu nebo dvěma objektům, ve většině případů přecházejí v účelové komunikace.

Účelové komunikace

Mimo příjezdy k jednotlivým podnikům a zařízením jsou v území dále lesní a polní cesty, které navazují na místní komunikace, respektive na silniční síť. Dále se jedná o vnitroareálové komunikace – v těchto případech jsou to většinou zpevněné komunikace. V konci komunikace podél areálu EDEKY je přejezd potoka (Srpina), za přemostěním je účelová komunikace ukončena vlečkou s rampou pro sjíždění techniky apod. Nezpevněné účelové komunikace slouží pro příjezd ke garážím, dále tvoří síť na Křemencovém vrchu a v lokalitě Jánského vrchu, dále do Lužic. Jejich kvalita je nevyhovující.

3.4.2. Zásobování pitnou vodou

Vodovodní síť území je napojena přes dva přírodní vodovodní řady na vodojem nad obcí Korozluky. Zásobování pitnou vodou je v současné době zajišťováno z přírodního řadu DN 500 (Louny), druhý (DN 200 od Mostu) funguje pouze jako ev. vyrovnávací - přívod do Svinčic a Lužic. Kapacita starého vodojemu je 2 x 400 m³, kapacita vodojemu nového je 2 x 1500 m³. Tyto nadměrné zásobní kapacity byly nutné zejména pro zajištění dostatečného množství vody pro bývalý pivovar, ostatní podniky lokality nemají (neměly) zvýšené požadavky na spotřebu vody. Vodovodní síť sestává ze samostatných přírodních řadů pro Korozluky, Sedlec, pivovar. Přes značné stáří řadů jsou provozně bez větších poruch a nedostatků. Kapacita vodovodní sítě je dostatečná pro stávající stav i uvažovaný rozvoj.

3.4.3. Kanalizace

Největším nedostatkem obce je chybějící kanalizace, na jejíž výstavbu obec připravila stavební projektovou dokumentaci a získala stavební povolení. Výstavba je investicí nad rámec obecního rozpočtu a bez získání dotace bude tato akce jen těžko uskutečnitelná. Připravovaná realizace bude zahrnovat výstavbu nové ČOV pro 200 evidovaných obyvatel, položení potrubí tlakové kanalizace pouze pro splaškovou vodu, vybudování domovních přípojek na kanalizaci, vybudování nové příjezdové komunikace k ČOV. Čistírna odpadních vod bude osazena na levém břehu Korozluckého potoka na severním okraji k.ú. Korozluky. Bude se jednat o biologickou ČOV s předřazenou denitrifikační pracující



na aerobní bázi. Splaškové vody budou do čistírny natékat tlakově, vyčištěná voda bude odváděna novým potrubím do Korozluckého potoka.³

Stávající stav kanalizace je popsán níže.

Splašková kanalizace

Průmyslové objekty (celé areály) v Sedleci i Korozlukách jsou napojeny stokovými sítěmi na vlastní objekty likvidace splašků, v některých případech bohužel v neznámých (nezjištěných) místech nebo nevyužívaných (mimo provoz) - např. ČOV VHS.

Obytné domy, zůstatek původní obce, nemají společnou kanalizaci, likvidace splašků je zajištěna svedením do vlastních jímek, případně do septiků.

Hlavním kanalizačním systémem Sedlece, na náklad majitele vybudovaným (Pivovar Most), je kanalizační sběrač z pivovaru (DN 400). Tento sběrač (stoka) je sveden do čerpací stanice umístěné v severovýchodní části lokality, odtud byly splašky čerpány do ČOV Chanov (resp. grav. stoky u objektu SKZ) - dnes je objekt zdevastovaný a nefunkční - splašky odtékají havarijním přepadem přímo do Srpiny. Další velký areál - firmy CS Edeka - je napojen na vlastní nepropustnou jímku. V obci Korozluky je torzo sdružené (splaškové) kanalizace po bývalém Státním statku (dnes část WARD Manufacturing) zaústěné do vyhnívací jímky. Na tuto stoku je napojena i část RD, západně od I/15 je u nových RD prodlužovaná stoka splaškové kanalizace.

Dešťová kanalizace

Dešťová kanalizace je v areálech společná se splaškovou, výjimku tvořil areál pivovaru, kde je dostatečně hustá síť dešťové kanalizace, k Srpíně je vedena i samostatná stoka DN 700, vzhledem k poruše stoky je voda směřována se splašky a tím i byla zbytečně čerpána do ČOV. V Korozlukách je vedena stoka od objektů severně nad zámkem (východně za I/15). Odvodnění komunikací je do přílehlých příkopů (bez kanalizace), případně není vůbec řešeno, resp. udržováno.

3.4.4. Plynovod

Územím prochází vysokotlaké plynovody DN 300 a DN 500 (jsou propojeny jižně ve stanici za Korozlukami. Vedení plynovodů je ve směru Chomutov - Teplice (2Xdn 500) a Louny - Most DN 300. Na tento plynovod je vysazena VTL odbočka DN 100 pro regulační stanici VTL-STL v pivovaru. Ochranná (resp. bezpečnostní) pásma zasahují do lokality zahrádek, dále se překrývají s ochranným pásmem silnice III. třídy.

³ Zdroj: Korozluky a Sedlec – splašková kanalizace a ČOV



3.5. Životní prostředí v obci, nakládání s odpady

Výměra obce je 638 ha. Orná půda v katastru obce 371 ha. Zemědělská půda 430 ha, lesní půda 48 ha, sady a zahrady 14 ha. Zastavěná plocha 14 ha a vodní plocha 4 ha.

3.5.1. Doprava

Na životní prostředí v obci má největší vliv silnice I/15, jejíž vybudování necitlivě rozdělilo obci na dvě části. V současné době se zvyšováním intenzity dopravy narůstá prašnost v obci a také hluková zátěž obyvatel. Vedení obce již několik let vyjednává se správcem komunikace o vybudování protihlukových opatření, ale zatím bez úspěchu. Porovnáme-li výsledky z měření hustoty dopravy za roky 2005 a 2010, kdy byly provedeny Ředitelstvím silnic a dálnic ČR, je patrné, že hustota provozu poklesla výrazně pouze v oblasti nákladní dopravy a to o 44 %. Zde je potřeba přihlídnout k celkové hospodářské situaci v regionu, kdy v roce 2010 vrcholily na území ČR dozvuky hospodářské krize a řada podniků utlumovala výrobu a tedy i množství distribuovaného zboží bylo menší. Lze tak předpokládat, že s růstem hospodářství v regionu, ale i v ČR se hustota dopravy opět blíží hodnotám z roku 2005. V tabulce uvedené hodnoty představují počty vozidel projíždějící obcí za den měření.

Tabulka 10 – Hustota dopravy na měřeném úseku I/15 protínající obec Korozluky

druh vozidla	rok měření		změna
	2005	2010	
TV (těžká vozidla)	3 104	1 727	-44%
O (osobní vozidla)	7 631	7 122	-7%
M (motocykly)	19	58	205%
Počet vozidel celkem/den	10 754	8907	-17%

Zdroj: www.scitani2005.rsd.cz a www.scitani2010.rsd.cz (místo měření 4 -950), vlastní zpracování

Z výše uvedeného vyplývá potřeba do budoucna pokračovat v jednání se správcem komunikace o vybudování protihlukových bariér a dalších opatření na snížení prašnosti, jelikož hustota dopravy a související hluk i v letech s její menší hustotou neúnosný.

3.5.2. Odpady

Prostřednictvím smluvní společnosti jsou odpady odváženy na městskou skládku, řešení je vyhovující. V rámci řešeného území se s umístěním skládky neuvažuje. Nakládání s odpady upravuje obecně závazná vyhláška č. 1/2015, definující způsob třídění a nakládání odpady v obci, umístění odpadových kontejnerů.

Obec se snaží pracovat na zlepšování životního prostředí v obci, mimo jiné se zapojila do projektu Zelená obec a zajistila pro obyvatele sběr elektroodpadu. V obci je zajištěn sběr tříděného odpadu i je pravidelně umisťován velkoobjemový kontejner pro svoz odpadu, tímto způsobem je řešena nedostupnost sběrného dvora v obci, kdy s ohledem na její velikost není jeho zřízení ekonomicky efektivní. Obyvatelé mají možnost využívat sběrný dvůr v obci Lužice, ale s ohledem na dopravní dostupnost obec řeší tuto situaci pravidelným umístěním již zmíněného velkoobjemového kontejneru. V meziročním srovnání produkce odpadů za roky 2012 - 2014 je patrné, že dochází k poklesu třídění papíru a papírových obalů. U ostatních druhů odpadů (plast, sklo, směsný odpad, objemný odpad a



elektroodpad) dochází u množství produkovaného odpadu k určité oscilaci, která byla dána zvýšenou produkcí odpadu v roce 2013, kde se celkové množství odpadu zvýšil o na cca 45 tun, tj. o 4 tuny více než v roce předchozím. Toto zvýšení bylo zapříčiněno zejména zvýšenou produkcí směšného komunálního odpadu, jehož produkce meziročně vzrostla o cca 3 tuny. V roce 2014 již opět dochází k poklesu množství odpadu na 43 tun.

Tabulka 11 – produkce odpadů na území obce dle druhu 2012 -2014

Druh odpadu/rok	Množství v tunách		
	2012	2013	2014
Papír	3,05	2,69	2,65
Plast	2,08	1,90	2,07
Sklo	1,05	1,19	1,42
Směšný komunální odpad	23,50	26,10	24,85
Objemný odpad	11,65	13,12	11,97
Elektroodpad	0,001	0,026	0,020
Celkem	41,33	45,03	42,98

Zdroj: obec Korozluky, vlastní zpracování

Na území obce nejsou žádné oficiální skládky. V obci je několik černých skládek na soukromých pozemcích. Pravidelnými kontrolami vytipovaných lokalit a jednáním s majiteli pozemků se vedení obce snaží snižovat množství černých skládek a zabránit vytváření nových, které v katastrálním území obce občas vznikají.

S ohledem na velikost obce je dané životní prostředí v ní ovlivněno zejména externími vlivy. V současné době převažuje již zmíněný vliv zvýšení intenzity dopravy na silnici I/15. S útlumem těžby hnědého uhlí a zlepšením odsíření hnědouhelných elektráren se snížil negativní vliv těchto faktorů na životní prostředí v obci.

3.6. Infrastruktura pro cestovní ruch

Nepřehlédnutelnou dominantou obce je areál zámku Korozluky s kaplí sv. Josefa. Areál zámku je přístupný veřejnosti, probíhají zde prohlídky stálé expozice a kulturní akce.

Nad obcí se nachází Jánský vrch vysoký 340 m. Tento vrch o rozloze 11,9 ha byl v roce 1951 vyhlášen národní přírodní památkou. Vyskytuje se zde 11 druhů zákonem chráněných rostlin, mezi které patří také hlaváček jarní vévodící znaku obce. Znak obce spolu s obecní vlajkou byl Korozlukám udělen v roce 1998.

Další zajímavostí je existence pramene Zaječické minerální vody (v současné době spíše z historického hlediska), který je dostupný po lesní cestě odbočující vlevo ze silnice mezi Bečovem a Korozluky.

Obcí dále prochází cyklostezka 3109, v sousedství obce je značená i cyklostezka 3106 a 3110. Zámek Korozluky se nachází poblíž spojnice mezi těmito cyklostezkami.

V regionu také působí tzv. Švestková dráha – Naše vlídná nádraží.

Za nabídku akcí podporující cestovní ruch lze považovat společenské a sportovní akce pořádané ve spolupráci obce, SKK Korozluky, z. s. a majitelem zámku Korozluky. Tyto akce svým charakterem přesahují hranice obce a často přilákají i návštěvníky z okolních obcí, ale i dalších částí regionu (viz



kapitola Spolková činnost). Zvýšená návštěvnost obce je patrná zejména v klimaticky příznivých měsících, kdy přes obec směřují zejména cyklisté využívající již zmíněnou cyklostezka 3109, kteří i mimo akce často využijí možnosti navštívit zámek Korozluky a jeho okolí.

Velký potenciál pro rozvoj turistiky a zlepšení dostupnosti obce je snaha obce o zřízení oficiální zastávky Švestkové dráhy v obecní část Sedlec a dále také revitalizací lesní cesty propojení cyklostezek 3106, 3109 a 3110. V případě uskutečnění těchto projektů by se obec Korozluky mohla stát „přestupní stanicí“ mezi zmíněnými cyklostezkami a přilákat na své území návštěvníky, kteří obec doposud míjejí.

3.7. Spolková činnost

Na území obce je aktivní zejména Sportovně kulturní klub Korozluky, z.s.

Tabulka 12 – Seznam aktivních sdružení v obci

Název sdružení	Sídlo	IČ	Rok vzniku
Sportovně kulturní klub Korozluky, z. s.	Korozluky	3123855	2014

Zdroj: vlastní zpracování

Do pořádání akcí v rámci obce je zapojen zejména SKK Korozluky, který má, i přes relativně krátkou dobu působení, již 44 členů – dětí a mládeže s bydlištěm jak v obci, tak i v sousedním Bečově. Činnosti sdružení tak mají dopad i za hranice obce.

Na akcích se dále podílejí místní obyvatelé a samozřejmě obec samotná iniciací některých akcí, finanční podporou akcí atp.

Hlavní kulturní a sportovní akce pořádané v obci:

- ✓ Pravidelné sportovní akce – Florbalové, tenisové a házenkářské turnaje, Koroolympiáda a další;
- ✓ Vítání jara v Korozlukách;
- ✓ Stavění máje + pálení čarodějnic;
- ✓ Živá zahrada - divadelní představení, koncert, dětský historický den, výtvarné umělecké dílny, dětský divadelní loutkový festival;
- ✓ Dětský den;
- ✓ Korozlucká udice;
- ✓ Dýňování;
- ✓ Vánoční dílna;
- ✓ Setkávání seniorů;
- ✓ Taneční zábavy.

Tyto akce mívají často přesah i přes hranice obce, tj. zúčastňují se jich pravidelně obyvatelé okolních obcí a to jak kulturních akcí tak i těch sportovního charakteru.



3.8. Vnější vztahy a vazby

Obec Korozluky je členem Místní akční skupiny Naděje o.p.s., která je od roku 2013 nástupnickou organizací MAS Naděje pro Mostecko o.s. založené roku 2005.

3.9. Shrnutí a trendy

V této části jsou na základě výše popsané výchozí situace definovány základní trendy klíčové pro další rozvoj obce.

- ✓ Průběžně rostoucí počet obyvatel a to jak migrací, tak i přirozeným přírůstkem. Do obce se stěhují mladé rodiny s dětmi.
- ✓ Oproti ostatním obcím v nejbližším okolí se jedná o stabilní a postupný nárůst obyvatel, u ostatních obcí v dané lokalitě dochází ke stagnaci přírůstku obyvatel či jeho poklesu.
- ✓ Většina obyvatel obce je v produktivním věku, resp. ve věku do 50 let.
- ✓ Dochází k postupnému snižování nezaměstnanosti v obci.
- ✓ Pozitivní vliv hospodářského růstu regionu i nově příchozích obyvatel zejména mladých lidí.
- ✓ V obci dlouhodobě působí několik malých a středních firem.

Většina obyvatel je zaměstnána v okolním regionu, vývoj nezaměstnanosti v obci je tak provázán s celkovou hospodářskou situací v regionu.

Do společenského života jsou aktivně zapojené některé z firem, které přispívají na kulturní a rozvojové akce a také spolupracují při řešení problémů, kterou je v obci zejména intenzivní nákladní doprava.

Obec je dále relativně dobře dostupná prostřednictvím pravidelné linky MHD propojující obec s okresním městem Most, kde jsou dostupné zdravotnické i sociální služby. Obec má navíc s městem uzavřené dohody o spolupráci v oblasti předškolní a školní docházky v rámci zařízení zřizovaných městem Most.

Aktivní spolkovou činností se daří zvyšovat zapojení obyvatel do života v obci prostřednictvím spolupráce obce v rámci místního sdružení - SKK Korozluky na přípravě kulturních a sportovních pro obyvatele všech věkových kategorií. Navázána spolupráce v této oblasti je i s majitelem Zámku v Korozlukách.

V obci funguje sběr a separace tříděného odpadu a postupně se daří snižovat i výskyt černých skládek. Obec je atraktivní i pro mladé rodiny s dětmi a postupně se zvyšuje i podíl nově narozených dětí v obci, což má příznivý vliv na věkové složení obyvatel v obci.

Výrazným nedostatkem v infrastruktuře obce je chybějící kanalizace v obci, na její výstavbu je však již získáno stavební povolení.

Další problematickou oblastí je nadměrný hluk způsobený silnicí I/15 vedoucí obcí, kdy průjezd obcí není rychlostně omezen a nejsou ani protihluková opatření.



4. Dotazníkové šetření

V rámci přípravy Strategického plánu rozvoje obce bylo provedeno dotazníkové šetření mezi občany obce a podnikateli a to jak formou elektronických dotazníků, tak i jejich tištěných verzí. Distribuce proběhla přímou roznáškou dotazníků do schránek obyvatelům obce. Souběžně byly využity i výstupy šetření mezi podnikateli v obci, kdy se podařilo získat odpovědi od 6 firem dlouhodobě působících na území obce, realizované v rámci průzkumu realizovaném MAS Naděje. Jako základní podklad pro definování jednotlivých oblastí bylo provedení řízeného rozhovoru se starostou obce. Celkem se podařilo získat odpovědi od 44 obyvatel obce Korozluky, jedná se o cca 1/3 obyvatel starších 15 let.

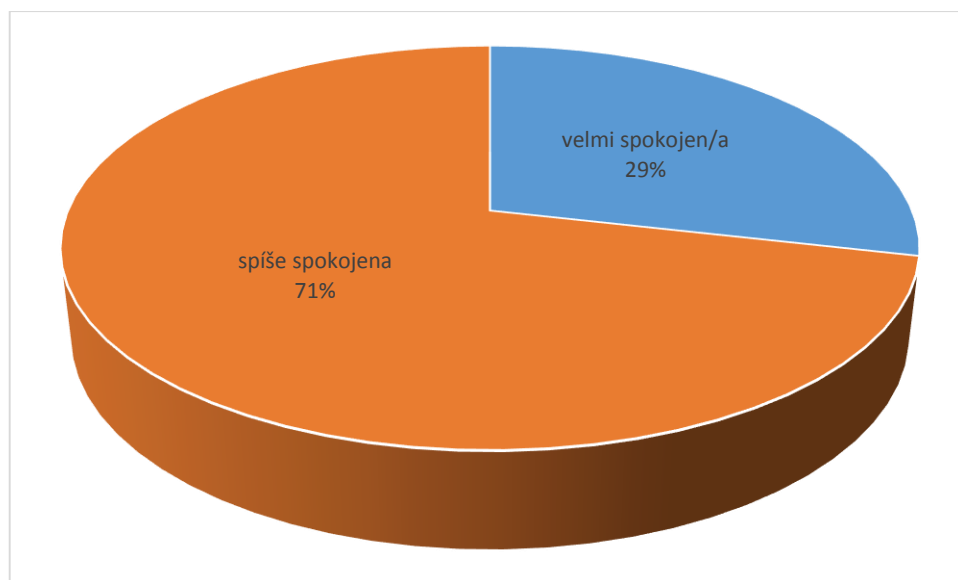
4.1. Dotazníkové šetření pro občany

Dotazníkové šetření mezi občany proběhlo v měsíci srpnu 2015. Souběžně s daným dotazníkovým šetřením probíhalo i šetření v rámci potřeb MAS, charakter dotazníků umožnil jejich využití pro potřeby zpracování strategického dokumentu.

Dotazník byl složen z 11 otázek mapujících názory obyvatel obce, z toho bylo 5 otázek otevřeného typu, 3 uzavřené a 3 uzavřené s možností doplnění vlastní kategorií. Dále 7 otázek zaměřených na profil respondenta.

4.1.1. Jak jste celkově spokojeni se životem v obci Korozluky

Graf 7 – Spokojenost se životem v obci Korozluky



Zdroj: Dotazníkové šetření, vlastní zpracování

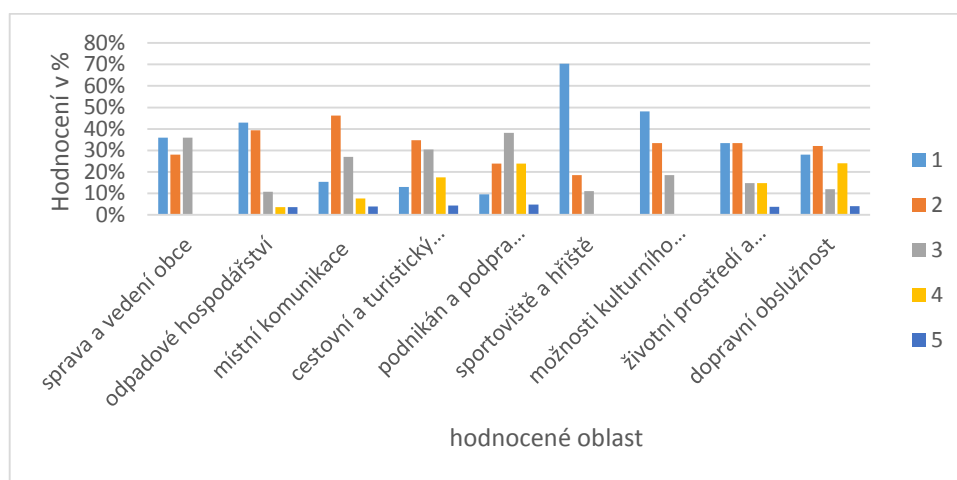
Z výše uvedeného grafu vyplývá, že převažují respondenti, kteří jsou s životem v obci spokojeni. Velmi spokojeno je 29 % respondentů a 71 % je spíše spokojeno. Je patrné, že obyvatelé obce i přes výhrady uvedené dále mají úzký vztah k obci Korozluky, který pramení z pocitu spokojenosti s životem v dané lokalitě.



4.1.2. Jak jste spokojeni s jednotlivými oblastmi infrastruktury v obci

Druhá otázka směřovala na vyhodnocení jednotlivých prvků infrastruktury v obci a zajištění chodu obce a její dopravní obslužnosti. Nejlépe hodnocenými oblastmi bylo sportoviště a hřiště v obci, možnosti kulturního vyžití v obci a správa a vedení obce. Tyto tři oblasti byly ohodnoceny nejhorší známkou 3. Dále následovalo zajištění odpadového hospodářství, životní prostředí a krajina. Jednotlivé procentní váhy, které respondenti přiřadili uvedeným možnostem, jsou patrné z následujícího grafu a tabulky. V tabulce jsou vyznačeny nejlépe a nejhůře hodnocená oblast.

Graf 8 – Jak jste spokojeni s jednotlivými oblastmi infrastruktury v obci? Označte jako ve škole (1 – nejlepší, 5 – nejhorší)



Zdroj: dotazníkové šetření, vlastní zpracování.

Tabulka 13 – Jak jste spokojeni s jednotlivými oblastmi infrastruktury v obci? Označte jako ve škole (1 – nejlepší, 5 – nejhorší)

Oblast	1	2	3	4	5
	%	%	%	%	%
správa a vedení obce	36,0%	28,0%	36,0%	0,0%	0,0%
odpadové hospodářství	42,9%	39,3%	10,7%	3,6%	3,6%
místní komunikace	15,4%	46,2%	26,9%	7,7%	3,8%
cestovní a turistický ruch	13,0%	34,8%	30,4%	17,4%	4,3%
podnikán a podpora služeb v obci	9,5%	23,8%	38,1%	23,8%	4,8%
sportoviště a hřiště	70,4%	18,5%	11,1%	0,0%	0,0%
možnosti kulturního vyžití	48,1%	33,3%	18,5%	0,0%	0,0%
životní prostředí a krajina	33,3%	33,3%	14,8%	14,8%	3,7%
dopravní obslužnost	28,0%	32,0%	12,0%	24,0%	4,0%

Zdroj: dotazníkové šetření, vlastní zpracování

Z uvedené tabulky vyplývá, že nejhůře je hodnocena oblast podpory podnikání a dopravní obslužnost. Mezi nejlépe hodnocené patří možnosti zajištění sportovního a kulturního vyžití, resp. pořádání těchto akcí v obci a také zajištění odpadového hospodářství. Ostatní oblasti jsou ze strany respondentů relativně dobře hodnoceny a jsou s nimi spokojeni.



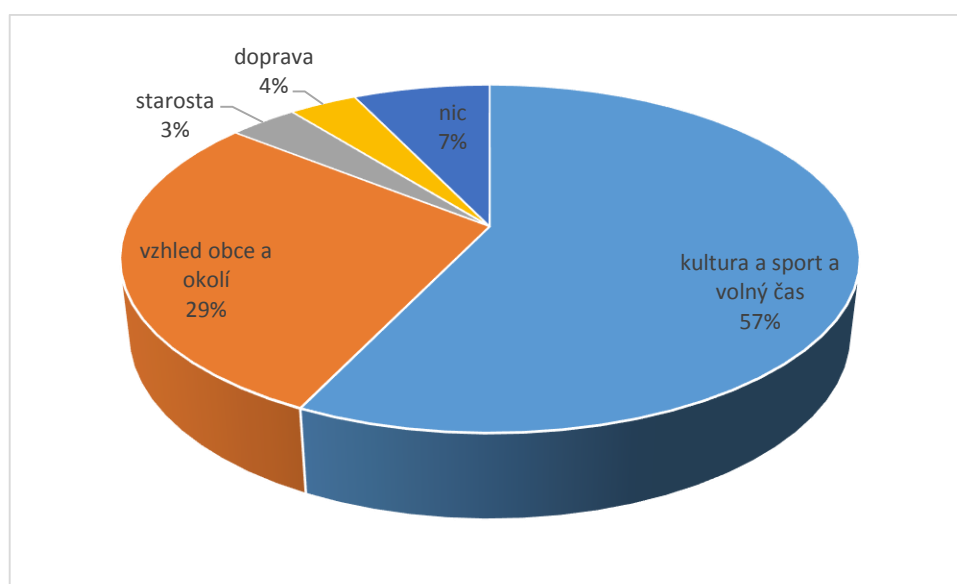
V případě negativního hodnocení měli respondenti možnost okomentovat konkrétní nedostatek. Jako protiklad kladného zajištění odpadového hospodářství je výhrada k množství černých skládek v okolí obce a zejména chybějící kanalizace. Při hodnocení životního prostředí, část respondentů označila jako velký problém hluk z hlavní silnice protínající obec.

V rámci hodnocení dopravní obslužnosti, byla negativně hodnocena zejména nízká četnost zajištění MHD do obce a zejména značný rozdíl mezi pracovními dny a dny pracovního klidu. Někteří respondenti by uvítali již dřívější spoje, ale také rozšíření spojů v podvečerních a večerních hodinách.

4.1.3. Největší přednosti obce

V další části dotazníků respondenti definovali, co považují za největší přednost a co se jim v obci nejvíce líbí. Získané odpovědi byly následně sdružené do několika kategorií, které představují tematické zaměření získaných odpovědí.

Graf 9 – Co se Vám v obci nejvíce líbí? Čím se může podle Vás pochlubit?



Zdroj: dotazníkové šetření, vlastní zpracování.

Nejvíce respondentů 57 % označilo jako přednost obce zázemí pro sport, kulturní akce a činnosti pro děti a také pořádání akcí s využitím tohoto zázemí. Další předností obce byl od 29 % respondentů označen její vzhled a také okolí obce (chráněná krajinná oblast, zámek, park atp.). Dva respondenti si nemyslí, že by obec měla nějaké přednosti. Po jednom z respondentů označilo za výhodu existenci spojení MHD a vedení obce.

4.1.4. Nedostatky a problémy obce

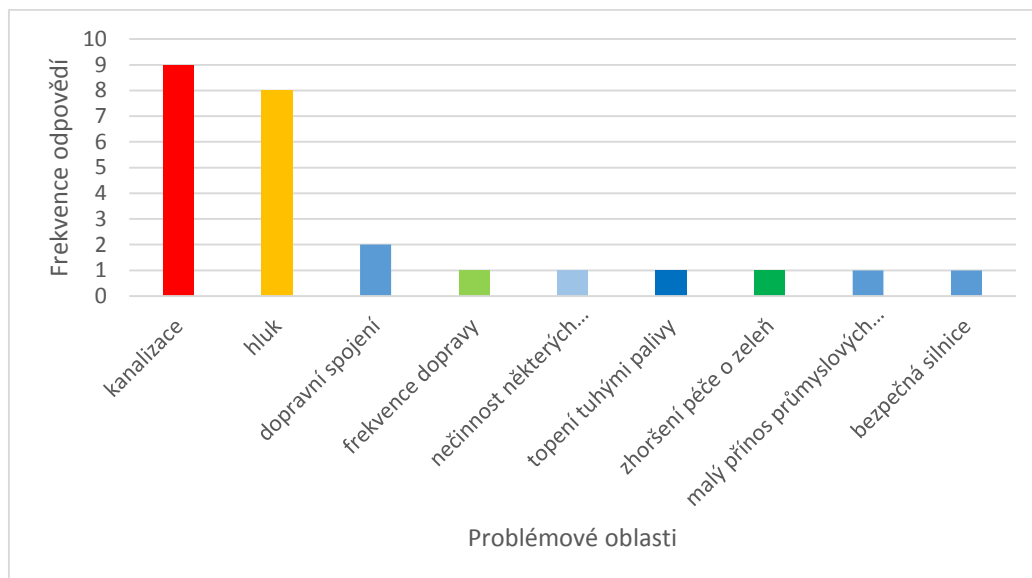
V této části dotazníků měli respondenti prostor pro vyjádření, co považují za největší nedostatek a problémy v obci. Jako největší nedostatek vidí respondenti neexistenci kanalizace, kdy tento problém



se vyskytoval nejčastěji mezi těmi, kteří respondenti označili jako nejtěživější. Dále dalším problémem byl hluk z hlavní silnice.

Mezi další problémy patří nevyhovující dopravní spojení. Někteří z respondentů dále označili jako problémové oblasti topení tuhými palivy, zhoršení péče o veřejnou zeleň a nečinnost některých zastupitelů. Jako další problémovou oblastí byla označena bezpečnost zastávky na hlavní silnici či malý přínos průmyslových zón přímo pro obyvatele obce.

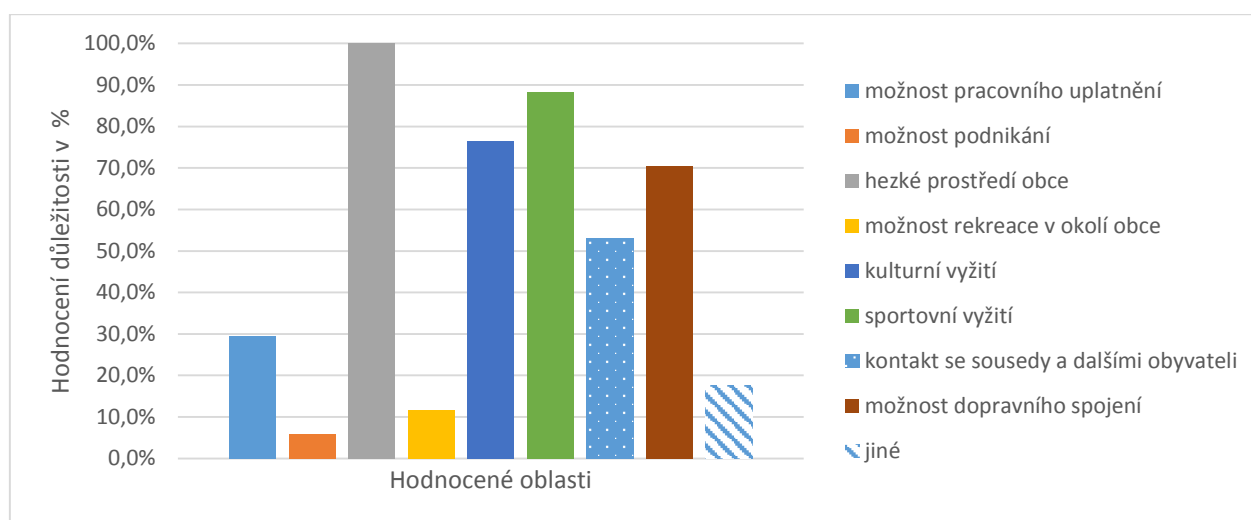
Graf 10 - Jaké jsou největší nedostatky a problémy



Zdroj: dotazníkové šetření, vlastní zpracování

4.1.5. Co je pro život v obci důležité

Graf 11 – Co je pro Váš život v obci důležité



Zdroj: Dotazníkové šetření, vlastní zpracování



V další části dotazníků se obyvatelé obce Korozluky vyjadřovali k otázce, co patří mezi nejdůležitější oblasti pro život v obci. Nejdůležitější oblastí s nejvíce preferenčními hlasy je hezké prostředí obce, dále možnost sportovního a kulturního vyžití, tedy trávení volného času v místě bydliště.

Další oblastí důležitou oblastí je zajištění dopravního spojení a možnost kontaktu se sousedy a dalšími obyvateli obce.

Teprve za těmito oblastmi následuje možnost pracovního uplatnění, možnost rekreace v okolí obce.

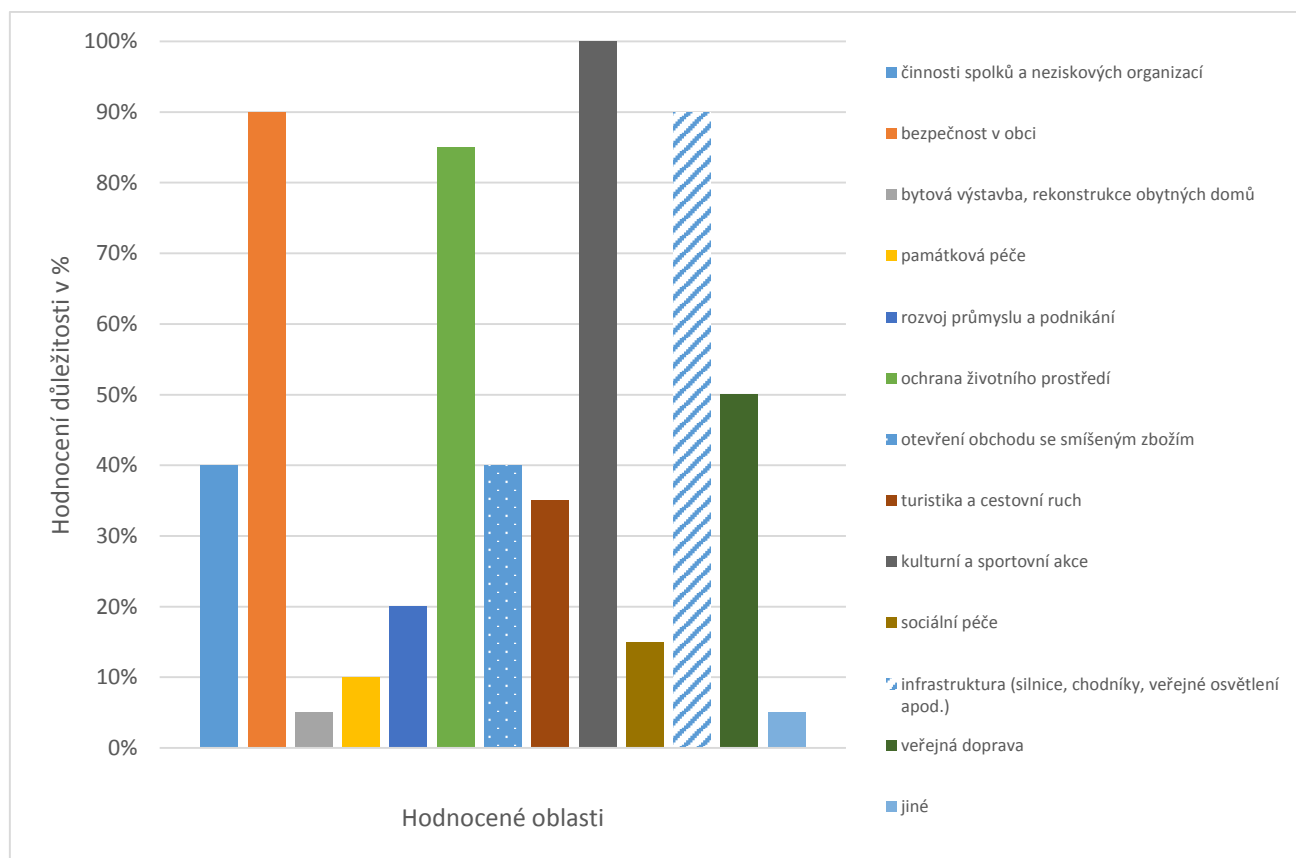
Jako nedůležitou označili respondenti oblast možnosti podnikání v obci.

4.1.6. Potřeba podpory vybraných činností a oblastí ze strany obce

Další otázka v rámci dotazníkového šetření byla zaměřena na určení oblastí, které by měla obec podporovat. Nejčastěji byla k podpoře označena oblast kulturních a sportovních akcí. Výrazně by také měla být podpořena bezpečnost v obci s cca 90 % mírou důležitosti, tato oblast byla respondenty označena jako stejně důležitá společně s oblastí podpory infrastruktury v obci.

Následuje podpora ochrany životního prostředí s 85 %. Pátou nejdůležitější oblastí je podpora veřejné dopravy - 50 %. Dále otevření obchodu se smíšeným zbožím a stejnou hranici, tj. 40 %, ještě překročila podpora činnosti spolků a neziskových organizací.

Graf 12 – Jaké činnosti a oblasti by měly být v obci podporovány?



Zdroj: dotazníkové šetření, vlastní zpracování

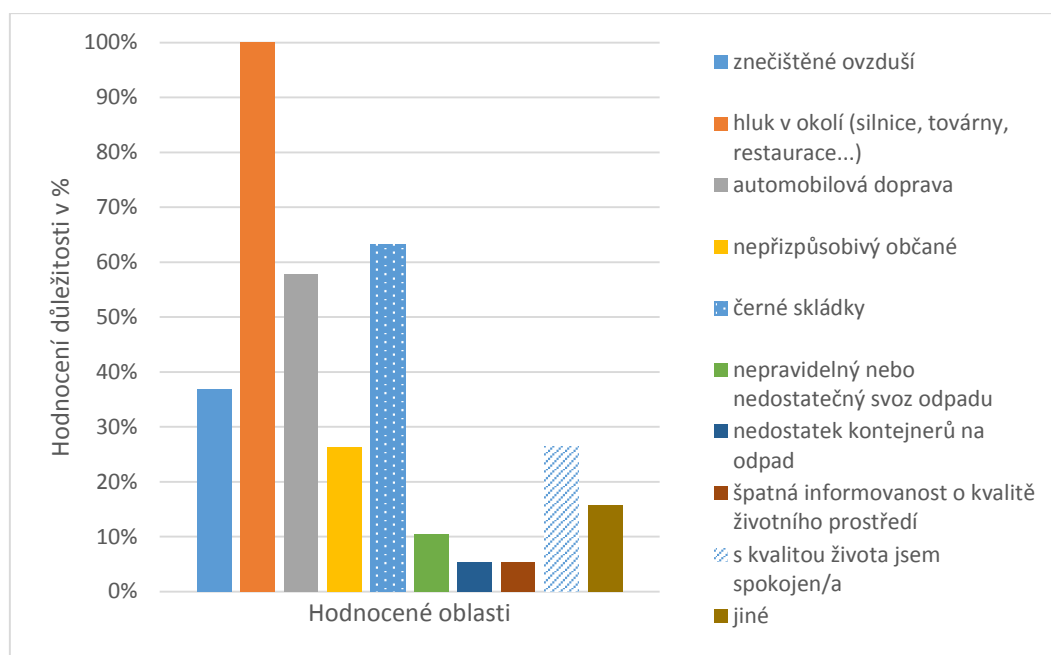


4.1.7. Hodnocení oblasti vlivů na kvalitu života v obci

V této části dotazníkové šetření měli respondenti prostor pro vyjádření názoru na to, co má největší vliv na kvalitu života v obci a co tedy nejvíce ovlivňuje, život v obci. Za nejpodstatnější faktor ovlivňující kvalitu života byl označen hluk, který je dán zejména blízkostí frekventované silnice I/15, která protíná obec a není osazena žádným protihlukovým opatřením.

Další oblastí je výskyt černých skládek na území obce s váhou hodnocení důležitosti cca 63 %, následuje zvýšená frekvence automobilové dopravy v obci s 58 % a s 37 % znečištěné ovzduší.

Graf 13 – Co podle Vás nejvíce ovlivňuje kvalitu života v obci?



Zdroj: dotazníkové šetření, vlastní zpracování

Uvedené konstatování jsou patrná z předchozího grafu. Snížení hlukové zátěže a zvýšení bezpečnosti v obci představují oblasti s největším vlivem na kvalitu života v obci.

4.1.8. Jaké z definovaných nedostatků by měla obec řešit v nejbližší době

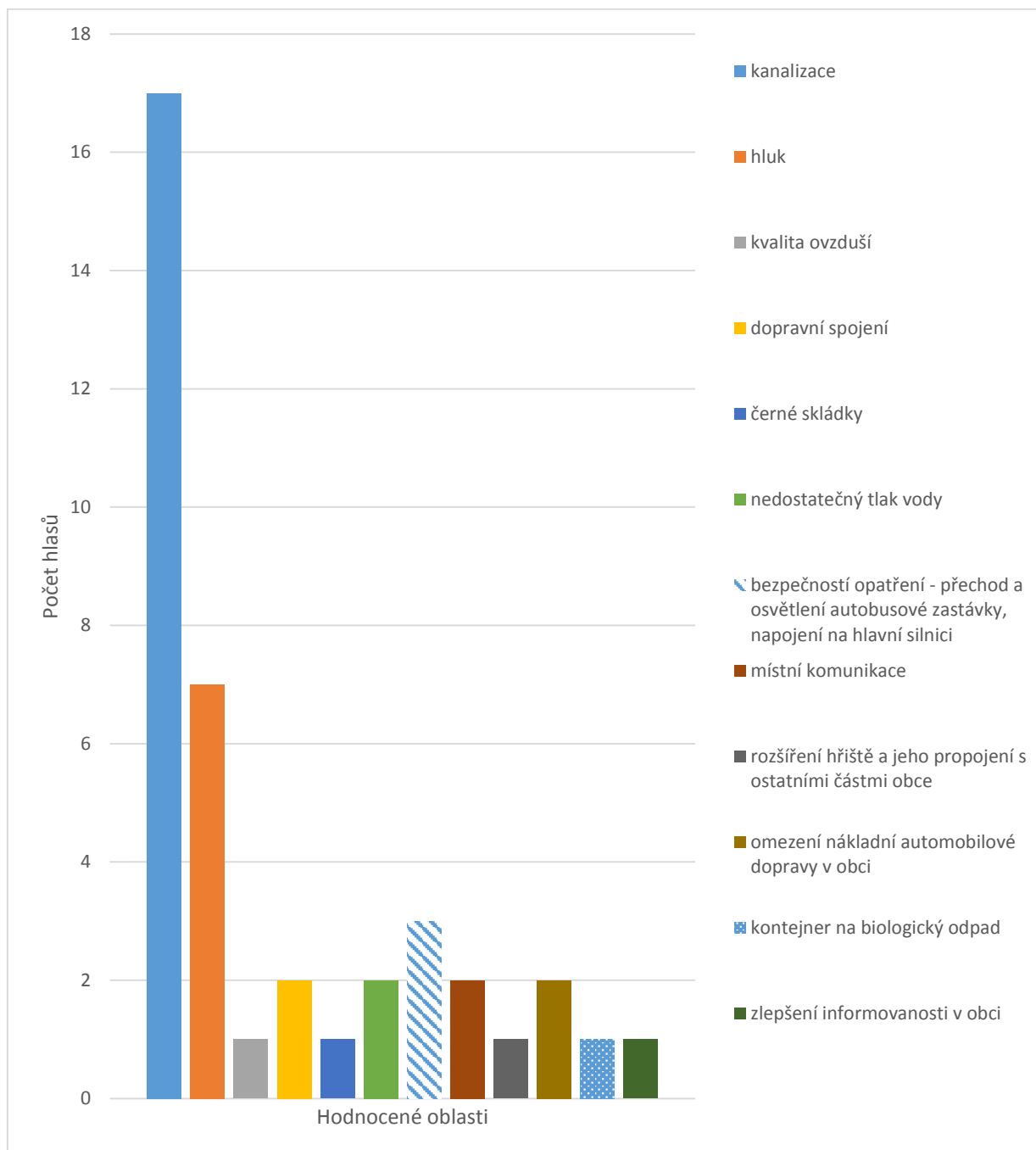
Z níže uvedeného grafu je patrné, že nejpálčivěji se obyvatel obce dotýká chybějící kanalizace, jejíž dořešení v nejbližší době by uvítalo nejvíce obyvatel. Další oblastí je snížení hlukové zátěže způsobené frekvencí dopravy na silnici I/15. Tyto dvě oblasti lze označit za hlavní prioritu.

Prioritou č. 3 je zvýšení bezpečnosti a přístupu k zastávkám dálkových autobusů jakož i zlepšení jejich osvětlení. Dále stav místních komunikací, resp. chybějící chodníky a související odvodnění povrchových vod a také zvýšení frekvence dopravního spojení prostřednictvím veřejné dopravy. Jedním z problémů k řešení je také nízký tlak vody ve vodovodu.

Následuje řešení černých skládek, zlepšování kvality ovzduší, zřízení kontejneru na biologický odpad a rozšíření hřiště.



Graf 14 – Jaké stávající problémy/nedostatky by podle Vás měla obec v nejbližší době řešit



Zdroj: dotazníkové šetření, vlastní zpracování



4.1.9. Návrhy na budoucí zlepšení a rozvoj obce

V rámci této otázky měli obyvatelé možnost navrhnout možná zlepšení a směry pro budoucí rozvoj obce.

Stejně jako v předchozích otázkách mapující problémy i tato potvrdila, že největší prioritou obce by měla být výstavba kanalizace. Část respondentů navrhuje také otevření drobného obchodu se smíšeným zbožím a deklaruje význam snahy o zlepšení dopravního spojení obce s okolím. Shrnutí jednotlivých doporučení seřazených dle jejich četnosti je patrné z následujícího seznamu:

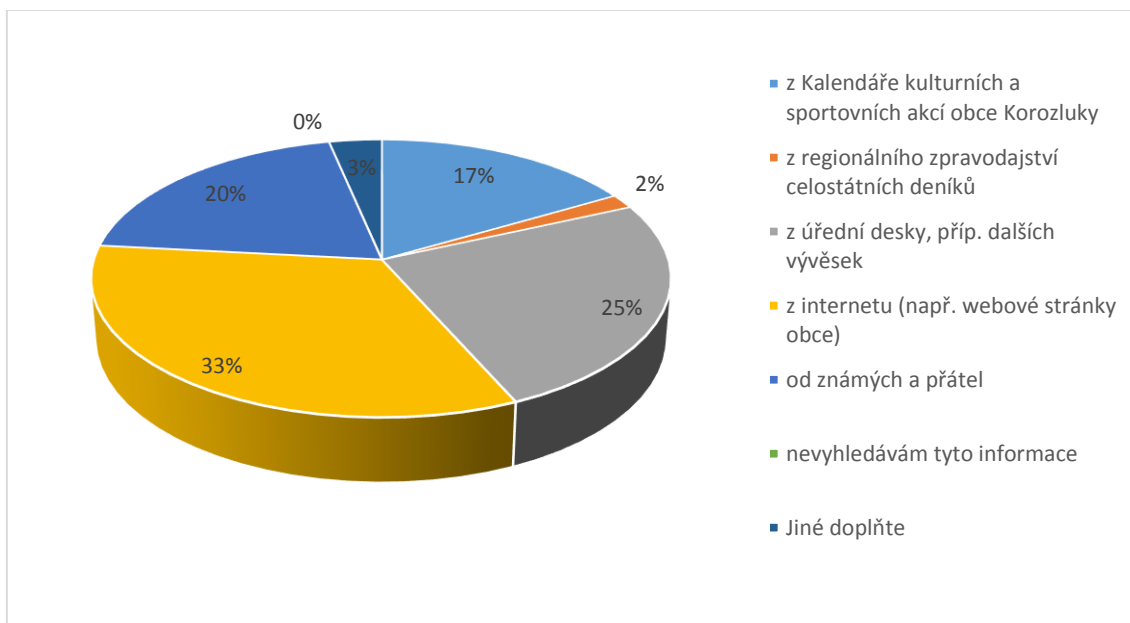
- ✓ Výstavba kanalizace;
- ✓ Zřízení obchodu se smíšeným zbožím;
- ✓ Zlepšení dopravního spojení;
- ✓ Zlepšování vzhledu obce (údržba zeleně, chodníku, rozvoj oddychové zóny);
- ✓ Vybudování protihlukové stěny;
- ✓ Údržba a opravy místních komunikací;
- ✓ Bezpečnost v obci;
- ✓ Rovný přístup k řešení problémů obecních částí Sedlec a Korozluky.

4.1.10. Způsob získávání informací o chodu obce

Poslední ze zjišťovacích otázek byla zaměřena na nejčastější způsoby, kterým obyvatelé získávají informace o dění v obci, připravovaných akcích atp.

Z následujícího grafu je patrné, že nejvíce využívají internetové stránky obce (33 % respondentů), úřední desku a další vývěsky v obci využívá 25 % respondentů. Třetím nejčastějším způsobem informací je komunikace se známými a přáteli, tu využívá 20 % respondentů. Jako další podstatný zdroj informací o dění v obci je Kalendář kulturních a sportovních akcí v obce Korozluky- 17 %.

Graf 15 – Jakou cestou získáváte nejčastěji informace o dění v obci



Zdroj: dotazníkové šetření, vlastní zpracování



4.1.11. Shrnutí dotazníkové šetření pro občany

Jak vyplývá z výše uvedených údajů, většina účastníků průzkumu je spíše spokojena s životem v obci. Obyvatelé obce oceňují zázemí pro sportovní aktivity a akce kulturního rázu a jejich zajištění, dále také oceňují vedení obce. Hůře je hodnocena dopravní obslužnost obce a také podpora rozvoje podnikání v obci. I když bylo odpadové hospodářství v obci hodnoceno dobře, jako negativní vnímají obyvatelé výskyt černých skládek. Také jako vážný nedostatek a problémy v obci je hodnocena chybějící kanalizace. Dále hluk způsobený automobilovou dopravou na silnici I/15.

Při posuzování důležitosti jednotlivých aspektů majících vliv na spokojenost s životem v obci byla největší váha dána možnosti pracovního uplatnění, dále sportovnímu vyžití a kulturnímu vyžití. Následuje nutnost zajištění dopravního spojení a dobré kontakty se sousedy a dalšími obyvateli.

Obec by dále měla pokračovat v podpoře sportovních a kulturních akcí, dále zajištění bezpečnosti v obci a rozvoji infrastruktury (silnice, chodníky atp.). Významnou oblastí je také ochrana životního prostředí. Tyto oblasti měly váhu důležitosti vyšší jak 50 %. Této hranici se ještě přiblížila potřeba podpory veřejné dopravy a otevření drobného obchodu se smíšeným zbožím.

Největší vliv na život v obci má zvýšená hladina hluku v obci, černé skládky, zvýšená automobilová doprava a v zimním období i snížená kvalita ovzduší způsobena topením v rodinných domech tuhými palivy.

Mezi oblasti, které by měla aktuálně řešit, je chybějící kanalizace a hlučnost automobilové dopravy. Tyto oblasti vidí obyvatelé obce jako klíčové pro zlepšení života v obci, které přispějí i k budoucímu rozvoji v obci. Dalšími možnými směry je podpora otevření obchodu se smíšeným zbožím, zlepšování vzhledu obce a zvyšování bezpečnosti v obci.

Prioritní oblasti pro rozvoj obce z pohledu obyvatel:

- ✓ Výstavba kanalizace;
- ✓ Snížení hlučnosti;
- ✓ Pokračování v podpoře kulturních a sportovních akcí a zázemí pro ně;
- ✓ Zlepšení dopravního spojení;
- ✓ Zvýšení bezpečnosti v obci;
- ✓ Investice do infrastruktury v obci (silnice, chodníky, osvětlení.....).

4.2. Dotazníkové šetření v rámci MAS

Souběžně s dotazníkovým šetřením v rámci přípravy strategického dokumentu probíhalo i šetření organizované Místní akční skupinou Naděje o.p.s. Tento nezávisle probíhající průzkum, který zahrnoval celé území působnosti MAS, potvrdil ve své podstatě výstupy dotazníkového šetření popsaného v kapitole 4.1.

Šetření bylo zaměřeno na tři klíčové oblasti:

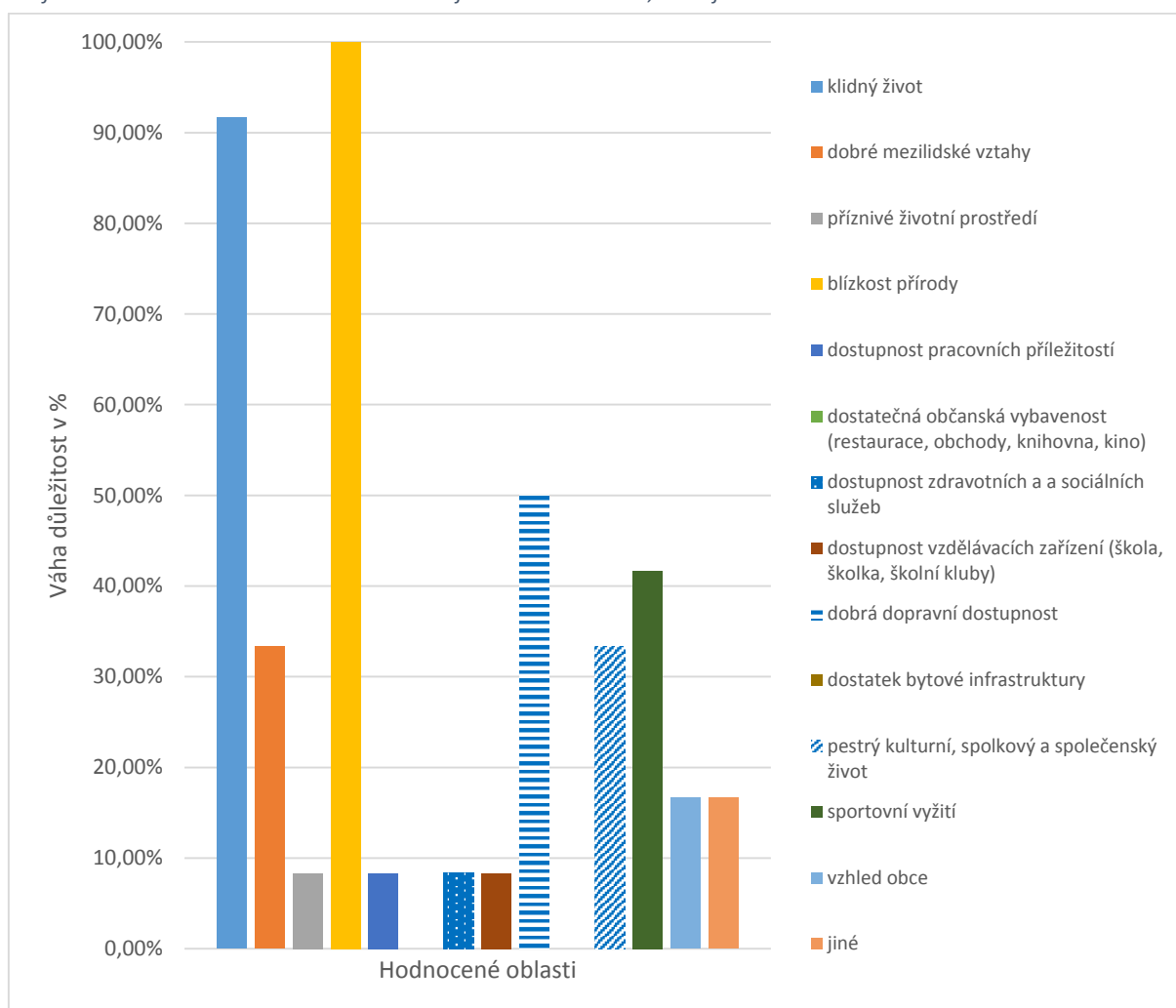
- ✓ Čeho si nejvíce ceníte na místě, kde žijete? Co se Vám na vaší obci nejvíce líbí?
- ✓ Co se Vám na Vašem bydlišti nejvíce nelíbí?



- ✓ Představte si, že můžete rozhodnout o využití finančních prostředků. Na co byste je přednostně využil/a?

4.2.1. Čeho si nejvíce ceníte na místě, kde žijete? Co se Vám na vaší obci nejvíce líbí?
V rámci takto položené otázky je nejdůležitější oblastí blízkost přírody, dále klidný život v obci. Na třetím místě ocenili dobrou dopravní obslužnost (i zde ovšem byly připomínky k absenci brzkých ranních či pozdních večerních spojů). Další oceněnou oblastí byla možnost sportovního vyžití.

Graf 16 – Dotazníkové šetření MAS – Čeho si nejvíce ceníte na místě, kde žijete?



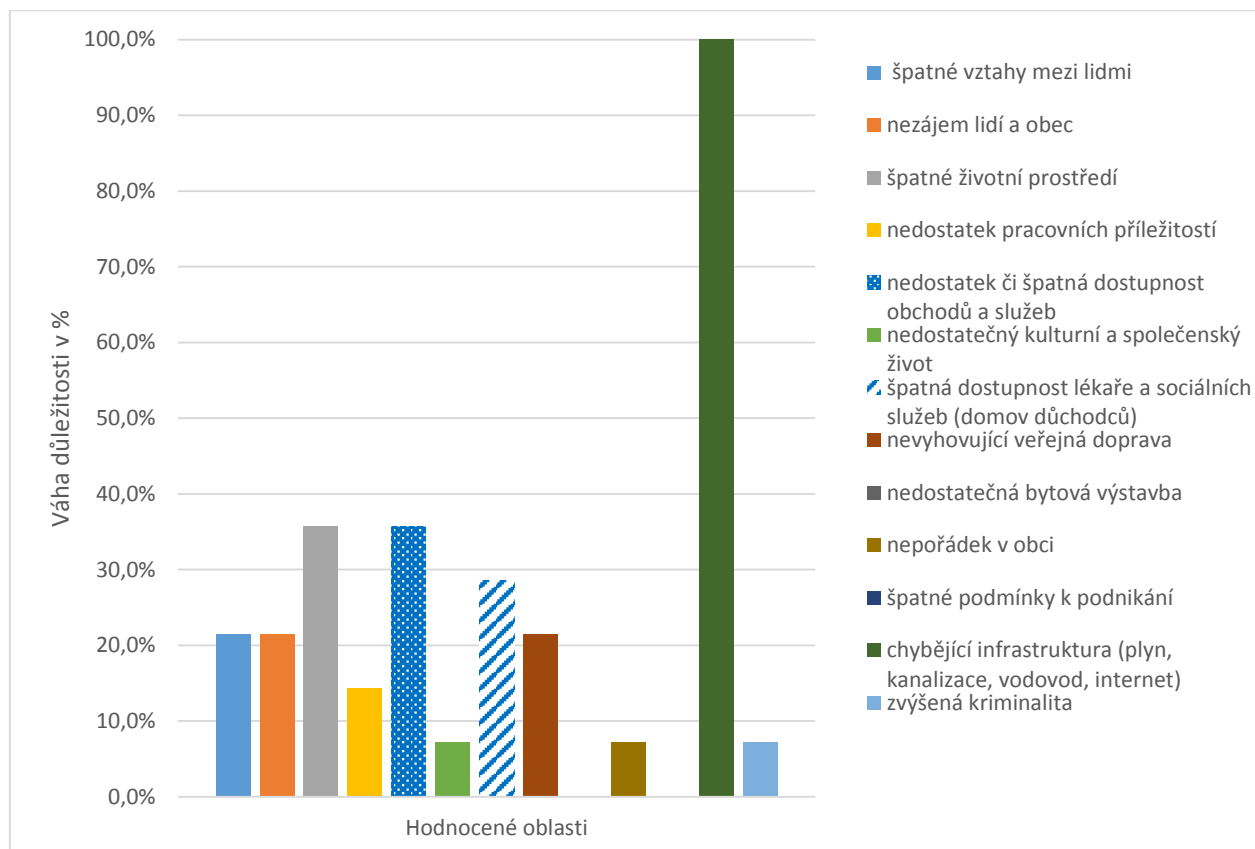
Zdroj: dotazníkové šetření MAS, vlastní zpracování



4.2.2. Co se Vám na vašem bydlišti nejvíce nelíbí?

Největším nedostatkem v obci Korozluky je chybějící infrastruktura – zejména kanalizace. Jako další nedostatek v pořadí respondenti označili špatnou dostupnost obchodů a také špatné životní prostředí. Jako čtvrtý největší nedostatek respondenti označili nedostupnost lékaře a sociálních služeb.

Graf 17- Dotazníkové šetření MAS – Co se Vám na vašem bydlišti nejvíce nelíbí?



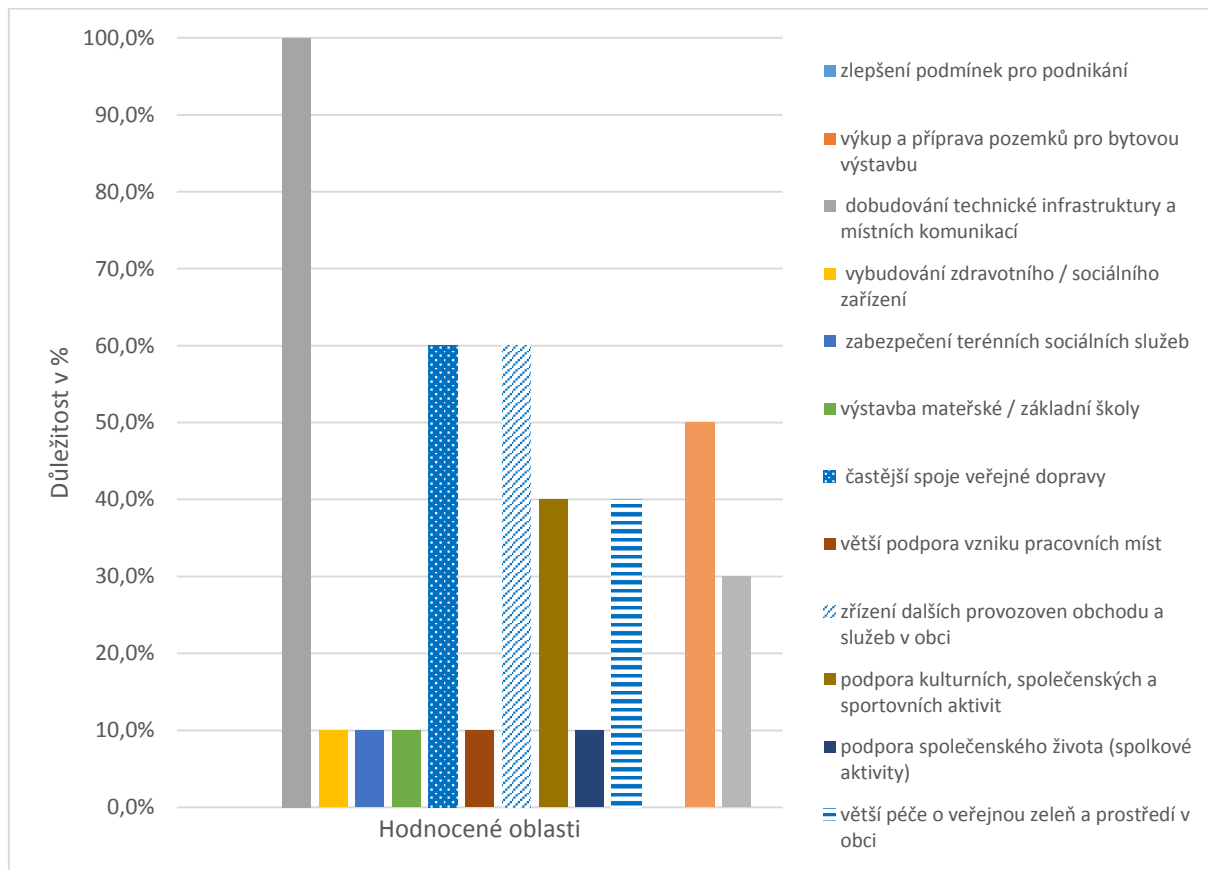
Zdroj: dotazníkové šetření MAS, vlastní zpracování

4.2.3. Oblasti, které by se měli primárně podpořit

Největší důležitost má podle respondentů dobudování technické infrastruktury, dále druhými pořadí (stejnou váhu jim přisoudil stejný počet respondentů) je zajištění větší frekvence veřejné dopravy a zřízení obchodu v obci. Čtvrtou nejdůležitější oblastí z pohledu respondentů bylo zlepšení nakládání s odpady.



Graf 18 – Dotazníkové šetření MAS - Představte si, že můžete rozhodnout o využití finančních prostředků. Na co byste je přednostně využil/a?



Zdroj: dotazníkové šetření MAS, vlastní zpracování

4.2.4. Shrnutí dotazníkového šetření MAS – obyvatelé

Výstupy tohoto šetření byly do této části strategického dokumentu zahrnuty pro dokreslení vnímání obce jejími obyvateli. Jinak formulované otázky směřovaly k podobným výsledkům. Obyvatelé oceňují na obci její okolí a také klidný život v obci. Naopak nejvíce jim chybí kvalitní infrastruktura - zejména kanalizace. Její dobudování by mělo být zároveň i prioritou vedení obce, stejně tak jako zajištění místního obchodu a zvýšení frekvence dopravních spojů do obce.

4.3. Dotazníkové šetření pro podnikatele

V rámci dotazníkového šetření realizovaného ze strany MAS se podařilo získat i zpětnou vazbu od zaměstnavatelů působících na území obce. Pro získání informací byl využit dotazník složený z 10 otázek a samostatného prostoru pro komentář. Šest otázek bylo uzavřených, dvě kombinované a dvě otevřené s prostorem pro vlastní vyjádření. Úvodní otázky (celkem 4) byly zaměřeny na identifikaci podnikatelského subjektu z pohledu oborového zaměření, počtu zaměstnanců a doby působení v obci.



4.3.1. Charakteristika respondentů z řad firem

Z pohledu počtu zaměstnanců se jedná o drobné a střední podniky, kdy největší ze zaměstnavatelů zaměstnává v současné době cca 27 osob.

Jednotlivé firmy působí v rozdílných oborech od logistiky, autodopravy, přes zemědělskou výrobu, zpracovatelského průmyslu po pronájem nemovitostí. Jedná se zejména o firmy působící v průmyslových zónách v obci.

Oslovené firmy působí v obci tři a více let. Mezi firmami jsou i nástupci podniků působících v obci od roku 1977, případně vznikly na počátku 90. let minulého století. Jedná se tak o stabilní zaměstnavatele. I přestože firmy působí v obci dlouhodobě, mezi zaměstnanci firem, které se zúčastnily dotazníkového šetření, jsou pouze dva s trvalým bydlištěm v obci Korozluky.

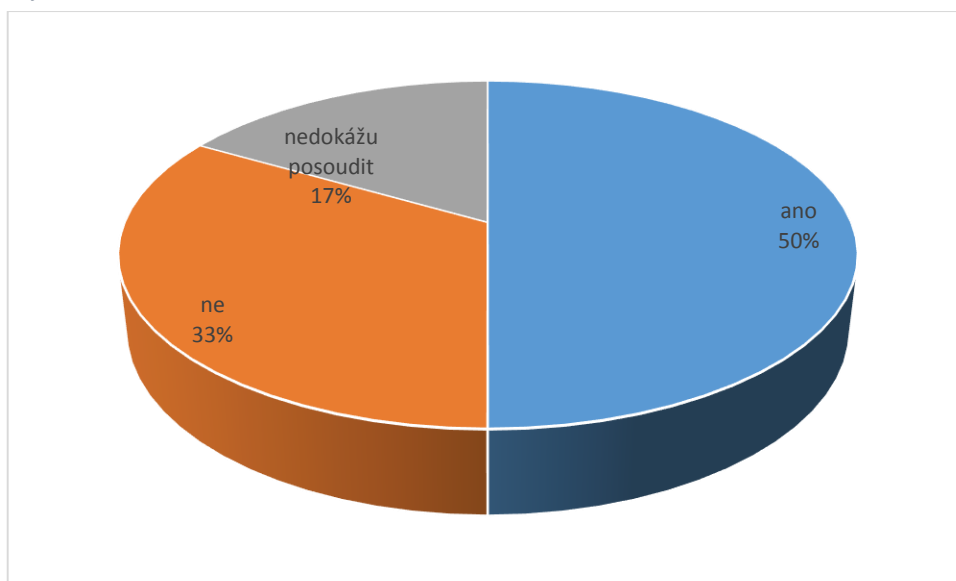
4.3.2. Rozvojové plány oslovených firem

Zde měli respondenti možnost definovat plány na rozvoj v následujících pěti letech. Polovina z oslovených uvažuje o rozšiřování a modernizaci firem výstavbou nových prostor, rekonstrukcí stávajících a s tím související modernizací strojního vybavení. Investice do staveb a modernizace stávajících objektů se pohybují mezi 7 a 8 mil. Kč. U strojního vybavení zvyšující výrobní kapacity se jedná o investice okolo 1 mil. Kč.

4.3.3. Předpokládáte nábor nových zaměstnanců

V této části byl zjišťován výhled firem v oblasti zvýšení počtu pracovních míst. Polovina oslovených firem uvažuje o tom, že bude nabírat nové zaměstnance. Třicet tři procent z oslovených neuvažují o nabírání nových pracovníků a 17 % to v této fázi roku nedokáže posoudit.

Graf 19 – Plánujete nabírat nové zaměstnance



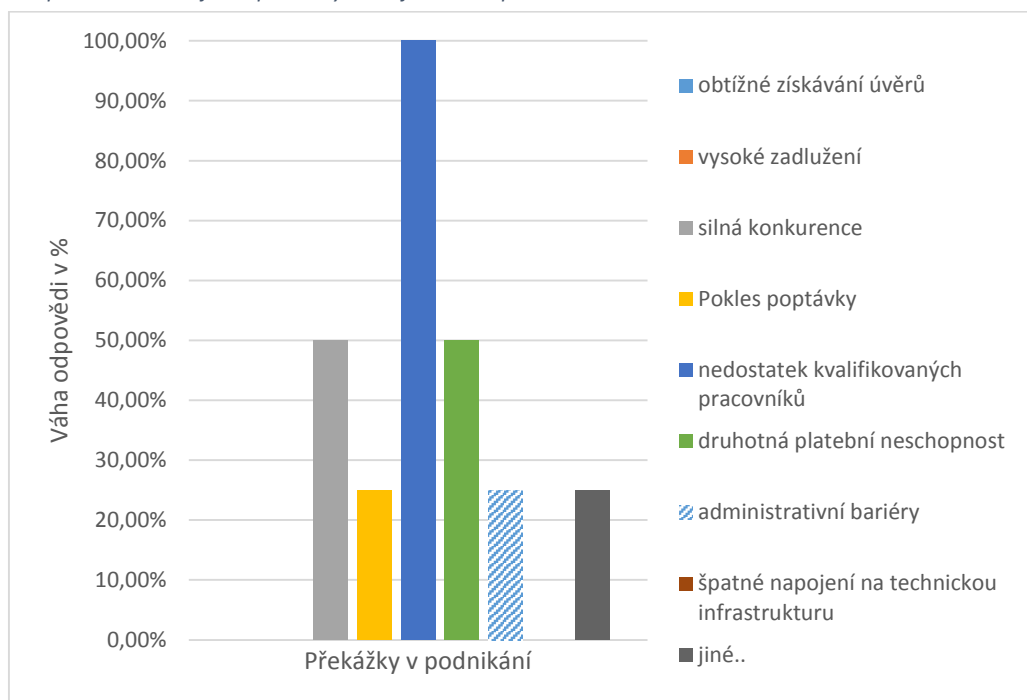
Zdroj: Dotazníkové šetření MAS Naděje o.p.s., vlastní zpracování



4.3.4. Největší překážky rozvoje Vašeho podniku

V této otázce se zaměstnavatelé vyjadřovali k tomu, co pokládají za největší překážky rozvoje vlastního podnikání. Z vybraných možností měli zvolit maximálně tři varianty. Největší důležitost, resp. překážku pro ně představuje nedostatek kvalifikovaných pracovníků. Jako druhou největší překážku pro ně představuje druhotná platební neschopnost a silná konkurence v jejich oboru. Na dalším místě uvedli administrativní bariéry a pokles poptávky v oboru. Jedna z firem označila za limitující, vyjma nedostatečné lidské zdroje, také nedostatečné vlastní výrobní kapacity.

Graf 20 – Co pokládáte za největší překážky rozvoje Vašeho podniku



Zdroj: Dotazníkové šetření MAS Naděje o.p.s., vlastní zpracování

4.3.5. Existence vhodných ploch pro nové investory

Průmyslové areály a výrobní prostory na území obce jsou v rukách soukromých investorů, resp. stávajících majitelů a podnikatelů. V otázce „Můžete nabídnout zájemcům volné plochy a objekty v areálu podniku?“ byl zjišťován potenciál pro příchod dalších firem na území obce, tedy zda existují v rámci stávajících průmyslových areálů možnosti a volné kapacity. Polovina dotázaných uvedla, že může případným zájemcům nabídnout k pronájmu výrobní, skladovací, parkovací plochy či kanceláře. Zbývající část respondentů nic takového nenabízí. Ze zjištěných údajů je patrné, že v rámci území obce existuje možnost příchodu nových zaměstnavatelů, je zde ovšem nezbytná spolupráce s vlastníky těchto nemovitostí.

4.3.6. Důležitosti spolupráce mezi zaměstnavateli a obcí

V následující otázce byla zjišťována důležitost spolupráce mezi zaměstnavateli a obcí. Možnost volby odpovědi ano/ne byla doplněna možností pro bližší specifikaci v případě odpovědi ano či ne. Z respondentů 67 % vidí spolupráci s obcí jako důležitou, 33 % o spolupráci s obcí neuvažuje.

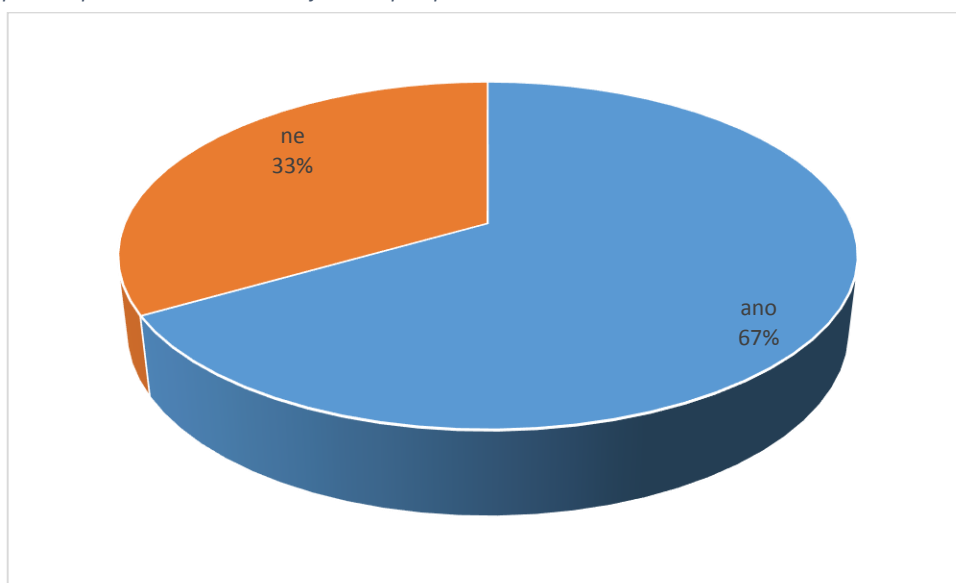


V případě odpovědi ANO respondenti dále odpověděli, co očekávají od obce a co mohou sami nabídnout.

Od obce očekávají: „opravu místních komunikací, vzájemnou spolupráci a propagaci místních společností“.

Obci mohou nabídnout: „reklamu, dopravu, likvidaci odpadů, zaměstnání obyvatel Korozluk, spolupráci na nových projektech“.

Graf 21 – Je pro Váš podnik důležitá nebo zajímavá spolupráce s obcí



Zdroj: Dotazníkové šetření MAS Naděje o.p.s., vlastní zpracování

4.3.7. Akce na podporu rozvoje podnikání

Poslední z otázek byla zaměřena na definování konkrétních kroků, které by dle zaměstnavatelů mohly přispět k podpoře podnikání. Firmy působící v obecní části Sedlec jako klíčové vidí opravu místních komunikací. Dále by firmy uvítaly spolupráci při prezentaci firem na veřejných akcích či vybudování kanalizace.

4.3.8. Shrnutí dotazníkového šetření MAS – zaměstnavatelé

Hlavním cílem bylo zjistit jejich ochotu pro spolupráci s obcí a jejich konkrétní představu o této spolupráci. Většina subjektů se případné spolupráci nebrání, ale mělo by se jednat o nastavení oboustranně výhodné spolupráce. Tato spolupráce by dle návrhů ze strany firem mohla spočívat v nabídce služeb pro obec, vytváření pracovních míst pro místní obyvatele, na straně druhé v zajištění kvalitních přístupových komunikací do areálů firem resp. jejich oprava.



5. SWOT analýza obce

Tato část strategického plánu je zaměřena na analýzu silných a slabých stránek obce, ale také na příležitosti a ohrožení, které obec má. Zpracování SWOT analýzy pomůže určit rozvojové směry obce, ale také rizika, které zvolené směry s sebou nesou. Prostřednictvím stanovení rizik bude možné definovat opatření, které povedou k jejich minimalizaci a také určení jejich závažnosti. Díky tomu bude možné nastavit akční plán a stanovení střednědobých a dlouhodobých cílů směřující k rozvoji obce.

SWOT analýza obce vychází jak z dostupných dat a statistik, tak i také z dostupných dotazníkových šetření. S ohledem na možnost určení rizik při určování směrů možného rozvoje jsou zpracovány dílčí analýzy pro klíčové oblasti:

- ✓ Infrastruktura/občanská vybavenost a životní prostředí;
- ✓ Hospodářství;
- ✓ Volný čas a cestovní ruch.

5.1. Infrastruktura/občanská vybavenost a životní prostředí

Tabulka 14 – SWOT analýza infrastruktura/občanská vybavenost a životní prostředí

Silné stránky	Slabé stránky
<ul style="list-style-type: none">• dopravní dostupnost – prostřednictvím spojů MHD Dopravního podniku města Mostu a Litvínova, a.s.• přímé napojení na silnici I/15• infrastruktura pro výstavbu rodinných domů• systém třídění odpadů	<ul style="list-style-type: none">• chybějící splašková kanalizace• chybějící spojení pro pěší mezi obecními částmi• chybějící odvodnění povrchových vod• hluk a prašnost• chybějící drobný obchod – smíšené zboží• chybějící odpovídající prostory pro společenské akce a celoroční sportovní činnost přímo v obci• nevyhovující napojení na průmyslový areál v Sedleci• černé skládky v odlehlých částech obce
Příležitosti	Ohrožení
<ul style="list-style-type: none">• obnova vlakové zastávky v rámci projektu Švestková dráha „Naše vlídná nádraží“• propojení existujících cyklostezek• existující stavební povolení a projektová příprava na výstavbu kanalizace a ČOV	<ul style="list-style-type: none">• zvyšování intenzity dopravy na I/15 – zvyšování hluku a prašnosti• nedostatečná infrastruktura nepovede k žádoucímu zvyšování počtu obyvatel• hluk a prašnost ohrozí zdraví obyvatel• malé příležitosti pro rozvoj drobných podnikatelů



<ul style="list-style-type: none">rychlý internet = možnosti práce z domova	<ul style="list-style-type: none">nerovnoměrné pokrytí obce vysokorychlostním internetem
---	--

5.2. Hospodářství

Tabulka 15 – SWOT analýza Hospodářství

Silné stránky	Slabé stránky
<ul style="list-style-type: none">dobré spojení s okresním městempřímé napojení na I/15snižování nezaměstnanosti v obcizaměstnavatelé dlouhodobě působící na území obce	<ul style="list-style-type: none">nízké zapojení firem do života v obcimožné velké výkyvy v míře nezaměstnanosti obce – v závislosti na její velikostipřeprava nákladů vozidly nad 3,5 t po místních komunikacích (rostoucí náklady na údržbu)neochota některých firem tuto situaci řešit
Příležitosti	Ohrožení
<ul style="list-style-type: none">větší zapojení firem do spolupráce na rozvojových aktivitách obcepřilákání dalších zaměstnavatelů do obceprůmyslové a skladovací areály s kapacitou pro příchod dalších firem do obce	<ul style="list-style-type: none">odchod některého z větších zaměstnavatelů z obceomezení stávající linky MHD - ztížení dopravy obyvatel do škol či do zaměstnání v okresním městě.

5.3. Volný čas a cestovní ruch

Tabulka 16 – SWOT analýza volný čas a cestovní ruch

Silné stránky	Slabé stránky
<ul style="list-style-type: none">aktivní občanské sdružení v obciúzká spolupráce obce s tímto sdruženímzapojení občanů do přípravy a realizace sportovních a kulturních akcízajímavá historie a obce a postupně rekonstruovaný zámek Korozlukyblízkost CHKOblízkost cyklostezek v okolí obce	<ul style="list-style-type: none">nedostatečné zázemí pro sportovní i kulturní akce většího charakteruchybějící zázemí pro pořádání a realizaci akcí přímo v obci při nepřízní počasí a v zimních měsícíchomezené spojení jiného charakteru než po silnici



	<ul style="list-style-type: none">• chybějící propojení různých cyklostezek nacházejících se poblíž obce• slabší propagace obce, resp. zajímavostí celého mikroregionu
Příležitosti	Ohrožení
<ul style="list-style-type: none">• podpora komunitního rozvoje v obci• propojení cyklostezek ve vazbě na zastávku Sedlec v rámci projektu Švestkové dráhy• aktualizace informačního systému obce	<ul style="list-style-type: none">• nedostatek míst k trávení volného času může snížit atraktivitu obce pro nově příchozí obyvatele



6. Strategický plán

6.1. Východiska pro návrhovou část a strategická vize

V předchozích částech dokumentu byly identifikovány nejzásadnější trendy mající vliv na dění v obci. Z uvedeného vyplývá, že v zásadních věcech – zejména oblasti životního prostředí a hospodářství vývoj v obci odpovídá vývoji nejbližšího sousedního regionu. Stejně jako v okolí obce i zde je v posledních letech znát pokles míry nezaměstnanosti a také postupné zlepšování životního prostředí. Výhodou obce je její poloha v blízkosti okresního města Most a také přímé napojení na I/15. Existuje tu MHD zlepšující dostupnost obce a vyjíždění obyvatel za zaměstnáním a do škol. Z tohoto důvodu dochází také k postupnému nárůstu nově postavených domů v obci a s tím je spojený dlouhodobý trend přírůstu počtu obyvatel a to jak přirozeným přírůstkem, tak i migrací. Pozitivním je také věková struktura, kdy většina obyvatel spadá do skupiny do 50 let (cca 67 % obyvatel).

Další výhodou obce je i množství stávajících průmyslových a zemědělských areálů nabízející pronájem či prodej ploch vhodných k podnikání bez nutnosti dalšího záboru půdy či výstavby a zasíťování pozemků nových.

Potenciál obce spočívá tedy nejen v dalším zkvalitňování infrastruktury pro přilákání nových obyvatel, ale také ve zvyšování potenciálu obce v rámci cestovního ruchu a to např. propojením dvou cyklostezek nacházejících se v okolí obce a obnova vlakové zastávky v rámci tzv. „Švestkové dráhy“.

Poloha obce je však i její nevýhodou zejména s ohledem na stále rostoucí intenzitu dopravy a také fakt, že v minulosti byla obec necitlivě rozdělena právě silnicí I/15 na dvě části. Zvyšující se doprava tedy i hluk i prašnost patří k zásadnímu negativu v oblasti životního prostředí v obci.

Základní vize strategického plánu:

Obec Korozluky s kvalitní infrastrukturou v obci, zajišťující odpovídající služby pro své občany i firmy zde působící. Obec, která samostatně a zodpovědně hospodaří a zajišťuje údržbu stávající infrastruktury a také připravuje a realizuje rozvojové projekty. Obec s ohledem na svoji velikost nemůže zajistit naprosto všechny služby, ale může využít dobrého propojení na okresní město Most, které tyto chybějící služby poskytuje. V návaznosti na to má obec Korozluky potenciál stát se atraktivním místem pro život rodiny, a to pro mladé rodiny s dětmi, rodiny v produktivním aktivním věku i rodiny seniorů.

Vize představuje směřování obce v dlouhodobém časovém horizontu. Na tuto vizi navazuje stanovení strategických cílů, které přispějí k naplňování vize do roku 2020.

6.2. Strategické cíle

Dlouhodobé strategické cíle pro dosažení vize strategického plánu lze definovat takto:

1. Podporovat zlepšování životního prostředí a rozvoj infrastruktury pro místní obyvatele;



2. Podpora a koordinace rozvoje volnočasových a kulturních aktivit, podpora rozvoje zázemí pro realizaci volnočasových a kulturních akcí;
3. Podpora zlepšení spolupráce se zaměstnavateli v obci a využití potenciálu turistického ruchu.
4. Podpora zapojování obyvatel do komunitního života - rozvoj komunitního plánování a koordinace aktivit;

Pro naplnění těchto cílů je potřeba definovat Priority pokrývající kratší časové období definované pro tento dokument do roku 2020.

Graf 22 – Priority návrhové části strategického plánu



Tyto priority budou naplňovány prostřednictvím Opatření a aktivity nezbytných pro zajištění rozvoje obce, vycházející z hlavní vize rozvoje obce a reflektující silné a slabé stránky definované v rámci SWOT analýz.

6.2.1. Priorita 1 - Infrastruktura v obci a životní prostředí

Jako zásadní problém vnímají obyvatelé obce stávající infrastrukturu v obci. Z tohoto důvodu je tato oblast hlavní prioritou obce. Úkolem je modernizace stávající a budování nové infrastruktury spojené se zlepšováním životního prostředí v obci.

Popis priority:

V současné době dochází k rozvoji obce a výstavbě nových domů zejména v části mezi obecními částmi Korozluky a Sedlec. Mezi těmito částmi vede pouze místní komunikace bez zajištění bezpečného pohybu chodců. Vybudování chodníků mezi obecními částmi musí předcházet zajištění odvodnění svahu mezi obcemi a výstavba kanalizace a ČOV. V obci je potřeba dále zlepšit nakládání s bioodpadem. Dále je priorita zaměřena zlepšení vzhledu obce prostřednictvím realizace revitalizace vybraných částí obce se zaměřením na vybudování oddychových zón za účelem zvýšení atraktivity obce, ale zejména vytvoření zón, kde se budou moci občané setkávat a rozvíjet a budovat sousedské vztahy. Cílem je také



postupně zlepšovat i stav místních komunikací zejména v návaznosti na omezení průjezdu obcí vozy nad 3,5 t.

Dalším krokem při zlepšování životního prostředí je snížení hlučnosti způsobené intenzitou dopravy na silnici I/15. Tuto situaci nelze řešit samostatným projektem ze strany obce, ale ve spolupráci se správcem komunikace. V této věci již proběhla dílčí komunikace, ale zatím bez výhledu na změnu hlukové situace v obci v krátkodobém časovém horizontu.

Výstup priority:

Dostupnost základní infrastruktury obce pro všechny její obyvatele, oprava a modernizace základní infrastruktury obce, zajištění bezpečnosti obyvatel vybudováním chybějící infrastruktury.

Tato oblast je dále rozdělena do následujících opatření:

1.1 – Infrastruktura v obci

1.2 – Zlepšení životního prostředí

Opatření a aktivity:

Tabulka 17 – Přehled aktivit pro naplnění priority 1 Infrastruktura v obci a životní prostředí

Název Priority: 1 Infrastruktura v obci a životní prostředí				
Opatření: 1.1 Infrastruktura v obci				
Název aktivity	Místo realizace	Předpokládané náklady (v Kč)	Termín realizace	Možné zdroje financování
1.1 Výstavba místní komunikace ppč. 114/46	Korozluky	800 000,-	2016	Obec, POV
Stručný popis: napojení na místní komunikaci				
1.1 Odvedení povrchové vody v Sedleci	Sedlec	400 000,-	2018-2020	MMR/IROP /OPŽP/obec
Stručný popis: opatření zabraňující dalším škodám na místních komunikacích a škodám na majetku občanů				
1.1 Odvedení povrchové vody v Korozlukách	Korozluky	400 000,-	2018-2020	MMR/IROP /OPŽP/obec
Stručný popis: opatření zabraňující dalším škodám na místních komunikacích a škodám na majetku občanů				
1.1 Vybudování chodníku Korozluky - Sedlec	Korozluky - Sedlec	2 550 000,-	2020	MMR/IROP /obec
Stručný popis: zlepšení propojení místních částí a zvýšení bezpečnosti chodců				
1.1 Budova OÚ Korozluky - bezbariérový přístup	Korozluky	100 000,-	2019	MMR/ obec
Stručný popis: Stávající objekt není bezbariérový a obyvatelům se nízkou pohyblivostí působí problémy přístup do objektu				
1.1 KOROZLUKY a SEDLEC splašková kanalizace a ČOV vč. kanal. přípojek	Korozluky - Sedlec	18 000 000,-	2016-2017	OP ŽP/ obec
Stručný popis: Celkové odkanalizování obce a výstavba ČOV				
1.1 Oprava chodníku před budovou OÚ	Korozluky	200 000,-	2018	obec
Stručný popis: zajištění bezbariérového přístupu do k OÚ, odvod dešťové vody od paty objektu				

Opatření: 1.2 Zlepšení životního prostředí				
Název aktivity	Místo realizace	Předpokládané náklady (v Kč)	Termín realizace	Možné zdroje financování



1.2 Úpravy veřejného prostranství v okolí Multifunkčního centra	Korozluky	2 000 000,-	2020	Nadace ČEZ/MMR/obec
Stručný popis: Navazující úpravy v okolí multifunkčního centra – chodníky, lavičky, parkoviště atp.				
1.2 Úprava veřejného prostranství v okolí retenční nádrže	Korozluky	500 000,-	2019	MMR/obec
Stručný popis: Využití zanedbané plochy u retenční nádrže - úpravy břehů, výsadba dřevin, stezky, lavičky atp.				
1.2 Multifunkční technika pro údržbu veřejného prostranství obce a svoz bioodpadu	Korozluky - Sedlec	800 000,-	2016-2017	Obec/OPŽP/MMR
Stručný popis: Pro zajištění údržby intravilánu obce, svozu bioodpadu je nezbytné pořídit multifunkční techniku				
1.2. Revitalizace veřejného prostranství v Sedleci	Sedlec	5 000 000,-	2020	Nadace ČEZ/obec
Stručný popis: nezbytné opravy komunikace, výstavba chodníků, výsadba zeleně, parkové úpravy, lavičky, vybudování herní plochy pro děti				

6.2.2. Priorita 2 - Občanská vybavenost

Prioritou č. 2 v obci je zlepšení občanské vybavenosti a možnost rozšířit služby občanům, které v rámci stávající občanské vybavenosti nejsou optimální.

Popis priority:

Občanská vybavenost v obci zahrnuje zejména služby obecního úřadu, dále infrastruktura pro trávení volného času a sportovní a kulturní akce.

Stávající zejména sportovní zázemí je na dobré úrovni poskytuje však možnost sportovního a volnočasového vyžití pouze v případě příznivého počasí a není uzpůsobeno pro vyžití úplně nejmenších dětí. S rostoucím počtem obyvatel již však nemusí dostatečnou kapacitu jak sportoviště, tak i možnosti využití dostupných prostor pro konání kulturních akcí. Mezi základní služby občanům patří také zajištění zlepšení dopravní obslužnosti ve spolupráci s okolními obcemi a městem Most, dále zvýšení bezpečnosti v obci.

Výstup priority:

Výstupem této priority je tedy zajištění takové občanské vybavenosti, která umožní aktivní trávení volného času zejména dětí a mládeže – s důrazem na snižování rizika výskytu patologických společenských jevů. Dále také vytvoří zázemí pro setkávání obyvatel obce na společenských akcích a tím přispěje k podpoře rozvoje komunity a budování dobrých sousedských vztahů a také vazeb na obec.

Účelem těchto aktivit je minimalizovat riziko odlivu obyvatel z obce a pomoci zastavit vykládání venkovských oblastí. Tohoto výstupu by mělo být dosaženo nejenom realizací investičních akcí, ale také podpory konání jednotlivých akcí a dále rozvíjet spolupráci s místními sdruženími, které budou moci využívat revitalizované části obce či novou i stávající infrastrukturu. Ke zvýšení bezpečnosti v obci je potřeba komunikace v obci osadit bezpečnostními prvky preventivního charakteru, ale také vybudovat kamerový systém, který má svým charakterem, dle zkušeností z jiných obcí, význačný preventivní vliv na snižování kriminality a škod způsobených sběrači kovů atp.



Výstupem je efektivní využití dostupných dotačních nástrojů prostřednictvím samostatné iniciativy obce, ale i v rámci členství v rámci Místní akční skupiny Naděje, o.p.s.

Tato oblast dále rozdělena do následujících opatření:

2.1 – Zázemí pro kulturní a sportovní aktivity

2.2 – Rozvoj další občanské vybavenosti

Opatření a aktivity:

Tabulka 18 - Přehled aktivit pro naplnění priority 2 Občanská vybavenost

Název Priority: 2 Občanská vybavenost				
Opatření: 2.1 Zázemí pro kulturní a sportovní aktivity				
Název aktivity	Místo realizace	Předpokládané náklady (v Kč)	Termín realizace	Možné zdroje financování
2.1 Multifunkční centrum volnočasových aktivit	Korozluky	5 000 000,-	2020	MŠMT/obec
Stručný popis: výstavba víceúčelového objektu pro kulturní, sportovní využití				
2.1 Multifunkční plocha pro sportovní aktivity	Korozluky	500 000,-	2020	MŠMT/MMR/obec
Stručný popis: Jedná se o vybudování plochy umožňující její celoroční využití pro následující sporty hokejbal, florbal, in-line hokej, zimní bruslení				
2.1 Dětské hřiště v Korozlukách - rozšíření	Korozluky	500 000,-	2020	Nadace ČEZ/MMR/obec
Stručný popis: Rozvoj stávajícího hřiště, které neodpovídá kapacitně				

Opatření: 2.2 Rozvoj další občanské vybavenosti				
Název aktivity	Místo realizace	Předpokládané náklady (v Kč)	Termín realizace	Možné zdroje financování
2.2 Budova OÚ Korozluky - rekonstrukce sociálního zařízení	Korozluky	200 000,-	2018-2020	MMR / obec
Stručný popis: Stávající sociální zařízení je již nevyhovující, rekonstrukce umožní celkově zkvalitnit prostředí nejen pro pracovníky OÚ, ale i pro jeho návštěvníky - občany obce a ostatní osoby.				
2.2 Budova OÚ Korozluky - energeticky úsporná opatření (zateplení, fasáda)	Korozluky	200 000,-	2018-2020	OP ŽP / obec
Stručný popis: Zateplení objektu sníží náklady na provoz, zvýší komfort veřejnosti při jednání na úřadě ať již v létě či v zimě				
2.2 Rozšíření prostor knihovny obce Korozluky	Korozluky	400 000,-	2018-2020	OP ŽP/ obec
Stručný popis: Stávající prostory knihovny budou rozšířeny o zrekonstruované podkroví objektu OU				
2.2 Bezpečná obec - kamerový systém + zařízení pro měření rychlosti	Korozluky - Sedlec	1 000 000,-	2016-2020	Nadace ČEZ/MV ČR/ obec
Stručný popis: vybudování kamerového systému v obci a také preventivních měřících a zpomalovacích systémů upozorňující řidiče na jejich aktuální rychlost				
2.2. Podpora vysokorychlostního internetového připojení	Korozluky - Sedlec	Není stanoveno	2015-2016	Provozovatel telekomunikací
Stručný popis: Komunikace s poskytovateli telekomunikačních služeb o zřízení připojení z vysokorychlostní linky procházející obcí. Průběžná urgence a zdůraznění důležitosti pro místní obyvatele.				



6.2.3. Priorita 3 - Rozvoj cestovního ruchu a podnikání

Další prioritní oblastí je podpora rozvoje cestovního ruchu a podpora podnikání v obci, tj. rozvoj spolupráce s firmami působícími na území obce i těmi, které budou navázáni na rozvoj cestovního ruchu. **Průběžnou aktivitou bude modernizace informačního systému obce v závislosti na postupné realizaci jednotlivých projektových záměrů i z ostatních priorit.**

Popis priority:

Chybí přímá vazba na okolní obce, vyjma místních komunikací, stávající cyklotrasy končí na protilehlých stranách obce, resp. obec míjejí. Není možné tak více využít potenciál této malé obce, který představují postupně rekonstruovaný a veřejnosti přístupný zámek Korozluky a také chráněná krajinná oblast, kde se vyskytují vzácné druhy rostlin i nedaleký minerální pramen. Není také využita existence projektu tzv. „Švestková dráha“ Naše vlídná nádraží. V rámci tohoto projektu je možné propagovat obec, kde může tato dráha zastavit a dopravit do obce a jejího okolí pěší i cykloturisty. Na území obce se nachází celá řada objektů vhodných pro podnikání, jedná se o stávající areály skladů, výroben, které jsou v soukromém vlastnictví.

Výstup priority:

Výstupem této priority je zajistit nezbytné podmínky pro využití potenciálu cestovního ruchu, s využitím stávající infrastruktury okolních cyklostezek, tak i vybudováním nové infrastruktury (včetně souvisejícího značení), která zpřístupní obec jak pro pěší tak i cykloturisty. Dále je potřeba rozvíjet komunikaci s majiteli výrobních a skladovacích areálů nejen při řešení provozních věcí mající vliv na životní prostředí, ale i jejich zapojení do společenského života v obci. Již dnes se s řadou z nich daří vyjednávat příspěvky na sportovní a společenské akce. Zlepšení vzájemné komunikace, také může přinést i podněty pro možnost rozvoje podnikání v obci. V neposlední řadě je potřeba rozšířit propagaci obce a více v této oblasti spolupracovat s MAS a sousedními obcemi.

Tato oblast je tvořena jediným opatřením:

3.1 – Podpora cestovního ruchu a podnikání

Opatření a aktivity:

Tabulka 19 - Přehled aktivit pro naplnění priority 3 Rozvoj cestovního ruchu a podnikání

Název Priority: 3 Rozvoj cestovního ruchu a podnikání				
Opatření: 3.1 Podpora cestovního ruchu a podnikání				
Název aktivity	Místo realizace	Předpokládané náklady (v Kč)	Termín realizace	Možné zdroje financování
3.1 Rekonstrukce - nádraží - zastávka Sedlec	Sedlec	300 000,-	2020	MMR/ obec
Stručný popis: Rekonstrukce zastávky umožní její otevření a zapojení do projektu Švestková dráha				
3.1 Revitalizace lesní cesty	Korozluky	200 000,-	2017-2020	MMR/ SFDI /obec
Stručný popis: Revitalizace lesní cesty v rámci CHKO - a napojení obce na turistické značení - žlutá - a propojení cyklotras mezi Sedlecm, Korozluky a Skršínem				



3.1 Podpora otevření obchodu se smíšeným zbožím	Korozluky	Není stanoveno	Průběžně	Obec/provozovatel
Stručný popis: Podpora při přilákání provozovatele drobné prodejny, provoz vlastními zdroji				
3.1 Výstavba veřejného osvětlení k č. p. 85	Korozluky	600 000,-	2016-2020	Obec
Stručný popis: Vybudování veřejného osvětlení za účelem zlepšení infrastruktury v obci, která vytvoří podmínky pro další rozvoj podnikání a turistického ruchu v obci v rámci realizace záměru zřízení muzea.				
3.1 Zlepšení informačního systému v obci	Korozluky	Není stanoveno	2016-2020	Obec
Stručný popis: Modernizace a doplnění informačního značení v obci, označení zajímavosti z pohledu turistických zajímavostí, zajištění informačních panelů.				

6.2.4. Priorita 4 - Rozvoj komunitního plánování a komunitního života v obci

Tato priorita obce je zaměřena na pokračování a další rozvoj aktivit směřující na podporu komunitního života v obci prostřednictvím podpory spolkové činnosti, spolupráce s místními sdruženími a obyvateli na jejich uskutečnění. Dále také na realizaci aktivit ve spolupráci s okolními obcemi, správci komunikací za účelem zvyšování bezpečnosti obyvatel a zlepšování komunitního života v obci.

Popis priority:

V současné době obec pořádá řadu akcí jak sama, tak ve spolupráci s místními sdruženími a občany (viz popis spolkové činnosti). Tyto aktivity se těší značné oblibě mezi místními obyvateli, ale i návštěvníky z jiných obcí v regionu. Řada z nich se pomalu stává tradičními. Některé z nich obec iniciuje sama, jiné aktivně připravují místní sdružení. Zachování těchto akcí je nezbytné pro další rozvoj komunitního života v obci, budování mezilidských vztahů, ale také vztahu přímo k obci. Přínosem těchto aktivit je také zajištění aktivního trávení volného času dětí a mládeže, které přispívá k eliminaci sociálně patologických jevů u této skupiny obyvatel. Řada akcí má již nyní přesah mimo hranice obce. Z tohoto důvodu chce obec dále rozvíjet mezi-obecní spolupráci a také zapojení se do rozvojových aktivit místní akční skupiny Naděje o.p.s. Další částí této priority je komunikace se správci komunikací za účelem zvyšování bezpečnosti obyvatel a zvyšování životních podmínek v obci.

Výstup priority:

Atraktivní obec pro život s množstvím akcí zaměřených na obyvatele obce, možnostmi setkávání místních obyvatel v rámci kulturních i sportovních akcí, realizací společných akcí s místními sdruženími a obyvateli a zajištění možnosti aktivního trávení volného času pro děti a mládež. Rozvoj meziobecní spolupráce, plánování rozvoje s využitím stávajícího potenciálu obce.

Tato oblast je tvořena jediným opatřením:

4.1 – Rozvoj komunitního plánování



Opatření a aktivity:

Tabulka 20 – Přehled aktivit pro naplnění priority 4 Rozvoj komunitního plánování a komunitního života v obci

Název Priority: 4 Rozvoj komunitního plánování a komunitního života v obci				
Opatření: 4.1 Rozvoj komunitního plánování				
Název aktivity	Místo realizace	Předpokládané náklady (v Kč)	Termín realizace	Možné zdroje financování
4.1 Podpora stávajících společenských akcí	Korozluky	Není stanoveno	průběžně	Obec/ krajské dotace
Stručný popis: Podpora místních sdružení, setkávání občanů a rozvoj mezilidských vztahů				
4.1 Podpora akcí pro děti a mládež	Korozluky	Není stanoveno	průběžně	Obec/ krajské dotace
Stručný popis: Podpora místních sdružení, pořádání sportovních akcí, podpora aktivního trávení volného času				
4.1 Zlepšení využití obecních budov	Korozluky	Není stanoveno	2016	Obec/ jiné dotace dle zaměření
Stručný popis: Ověření technického stavu zejména OU, zpracování návrhů na využití stávajících prostor a související náklady na stavební úpravy, pro další rozvoj komunitního života v obci				
4.1 Zapojení se do aktivit MAS a okolních obcí	Korozluky - Sedlec	Není stanoveno	průběžně	Obec/ krajské dotace/ MAS
Stručný popis: zapojení se a iniciace aktivit směřující oživení cestovního ruchu v obci, propagace obce a jejího okolí v rámci materiálů MAS či turistických informačních centrech města Most atp.				
4.1 Řešení problematiky komunikace I/15	Korozluky, komunikace I/15	Není stanoveno	průběžně	Správce komunikace/ obec
Stručný popis: soustavná komunikace se správcem komunikace a všemi dalšími dotčenými organizacemi za účelem zlepšení dostupnosti linkové dopravy (přesun zastávek/zlepšení přístupu k nim), realizace protihlukových opatření v rámci úseku, kde komunikace prochází obcí, dále zlepšení napojení obce na tuto komunikaci.				

6.3. Způsob realizace strategického plánu

Základním kamenem je realizace investičních projektů, které budou dále podpořeny jak neinvestičními akcemi ze strany obce tak i neziskovými organizacemi a dalšími sociálními partnery obce. Realizační fáze zohledňuje i výsledky výše uvedených SWOT analýz. S ohledem na projektovou připravenost obce lze určit i předpokládaný investiční rozsah a finanční náročnost realizace strategického plánu pro obec Korozluky. I s ohledem na tuto náročnost jsou u jednotlivých projektů stanoveny priority pro realizaci a také opatření, pod které spadají v rámci strategického plánu.

Přehled projektů tvoří katalog projektů, jehož pravidelnou aktualizaci je nezbytné uskutečňovat v intervalu nepřesahujících 2 roky.



Strategický dokument – Program rozvoje obce Korozluky na období 2015 - 2020

Tabulka 21 – Návrhová část strategického plánu – přehled projektů

Opatření	Název projektu	Místo realizace	Stručný popis projektu	Předpokládané náklady v tis. Kč	PRIORITA
1.1	Výstavba místní komunikace ppč. 114/46	Korozluky	Napojení parcely na místní komunikaci v souladu s rozvojovými plány na výstavby RD	800	I.
1.1	Odvedení povrchové vody v Sedleci	Sedlec	Jedná se o potřebné opatření zabráňující dalším škodám na místních komunikacích a škodám na majetku občanů	400	II.
1.1	Odvedení povrchové vody v Korozlukách	Korozluky	Jedná se o potřebné opatření zabráňující dalším škodám na místních komunikacích a škodám na majetku občanů	400	II.
1.1	Vybudování chodníku Korozluky - Sedlec	Korozluky, Sedlec	Navazuje na odvodnění a také výstavbu kanalizace, po provedení těchto akcí je možné přistoupit k vybudování chodníků	2 550	III.
1.1	Budova OÚ Korozluky - bezbariérový přístup	Korozluky	Stávající objekt není bezbariérový a obyvatelům s nízkou pohyblivostí působí problémy přístup k objektu tak i uvnitř obecního úřadu.	100	III.
1.1	Oprava chodníku před budovou OÚ	Korozluky	Stávající chodník před budovou OU nespĺňuje základní funkci, tj. je již v nevyhovujícím stavu neumožňují bezproblémový pohyb osob se sníženou pohyblivostí. Tento stav bude odstraněn rekonstrukcí společně se zajištěním odvodu vody včetně odvedení srážkových vod od paty budovy a tím zabránění možným škodám na základech objektu OU a budoucím nákladům na sanaci těchto škod.	200	II.



Strategický dokument – Program rozvoje obce Korozluky na období 2015 - 2020

1.2	Úpravy veřejného prostranství v okolí multifunkčního centra	Korozluky	Navazující úpravy v okolí multifunkčního centra - chodníky, lavičky, parkoviště, parkové úpravy, realizovatelné i jako samostatný či navazující projekt	2 000	III.
1.2	Úprava veřejného prostranství v okolí retenční nádrže	Korozluky	Jedná se o využití zanedbané plochy v obci u retenční nádrže za účelem úpravy břehů, výsadba dřevin, pěší stezky, lavičky atp.	500	III.
1.2	KOROZLUKY a SEDLEC splašková kanalizace a ČOV vč. kanal. přípojek	Korozluky, Sedlec	V obci chybí kanalizace. Celkové odkanalizování obce a výstavba ČOV	18 000	I.
1.2	Multifunkční technika pro údržbu veřejného prostranství obce a svoz bioodpadu	Korozluky	Pro zajištění údržby intravilánu obce, a zajištění také svozu bioodpadu je nezbytné pořídit multifunkční techniku, umožňující jak svoz, tak i běžnou údržbu zeleně.	800	I.
1.2	Revitalizace veřejného prostranství v Sedleci	Sedlec	Cílem je v této obecní části provést nezbytné opravy komunikace, výstavba chodníků, výsadba zeleně, parkové úpravy, lavičky, vybudování herní plochy pro děti.	5 000	III.
2.1	Multifunkční centrum volnočasových aktivit	Korozluky	výstavba víceúčelového objektu pro kulturní, sportovní využití, sklad venkovního nábytku, garáž s dílnou pro údržbové práce v obci	5 000	III.
2.1	Multifunkční plocha pro sportovní aktivity	Korozluky	Jedná se o vybudování plochy umožňující její celoroční využití pro následující sporty hokejbal, florbal, in-line hokej, zimní bruslení	500	III.
2.1	Dětské hřiště v Korozlukách - rozšíření	Korozluky	Rozšíření stávajícího hřiště, které neodpovídá kapacitně přírůstku dětí v obci ani vybavením	500	III.
2.2	Budova OÚ Korozluky - rekonstrukce sociálního zařízení	Korozluky	Stávající sociální zařízení je již nevyhovující, rekonstrukce umožní modernizaci a zajištění naplnění hygienických	200	II.



Strategický dokument – Program rozvoje obce Korozluky na období 2015 - 2020

			předpisů a norem a využití veřejností.		
2.2	Budova OÚ Korozluky - energeticky úsporná opatření (zateplení, fasáda)	Korozluky	Budova OÚ je stále v původním stavu, tj. její energetické ztráty odpovídají době výstavby obecního úřadu. Zateplení objektu sníží náklady na provoz, zvýší komfort veřejnosti při jednání na úřadě ať již v létě či v zimě. Dojde také k vizuálnímu zlepšení vzhledu OU a tím i centra obce	200	II.
2.2	Rozšíření prostor knihovny obce Korozluky	Korozluky	Stávající prostory knihovny budou rozšířeny o zrekonstruované podkroví objektu OU, které je v současné době nevyužívané. Půjde tedy o rekonstrukci půdního prostoru budovy OÚ vč. opravy střechy	400	II.
2.2	Bezpečná obec - kamerový systém + zařízení pro měření rychlosti	Korozluky, Sedlec	Obce se potýká problémy se vznikem černých skládek, dále také se sběrači kovů a neukázněnými řidiči. Řešením je vybudování kamerového systému v obci a také preventivních měřících a zpomalovacích systémů upozorňující řidiče na jejich aktuální rychlost.	1 000	II.
2.2.	Podpora vysokorychlostního internetového připojení	Korozluky, Sedlec	Komunikace s poskytovateli telekomunikačních služeb o zřízení připojení z vysokorychlostní linky procházející obcí. Průběžná urgence a zdůraznění důležitosti pro místní obyvatele.	neurčeno	I.
3.1	Rekonstrukce - nádraží - zastávka Sedlec	Sedlec	Stávající zastávka je již nevyužívána. Rekonstrukce zastávky umožní její otevření a zapojení do projektu Švestková dráha Naše vlídná nádraží a také	300	III.



Strategický dokument – Program rozvoje obce Korozluky na období 2015 - 2020

			dojde k jejímu napojení na stávající cyklotrasu.		
3.1	Revitalizace lesní cesty	Korozluky	Cílem je revitalizace lesní cesty v rámci CHKO - a napojení obce na turistické značení - žlutá - a propojení cyklotras mezi Sedleci, Korozlukami a Skršínem tras 3110,3109, 3106	200	II.
3.1	Podpora otevření obchodu se smíšeným zbožím	Korozluky	Podpora při přilákání provozovatele drobné prodejny, provoz vlastními zdroji.	neurčeno	III.
3.1.	Vybudování veřejného osvětlení k č. p. 85	Korozluky	Vybudování veřejného osvětlení až k objektu, kde je uvažováno vybudování muzea za spolupráce se zájmovými organizacemi.	600	III.
3.1	Zlepšení informačního systému v obci	Korozluky, Sedlec	Modernizace a doplnění informačního značení v obci, označení zajímavosti z pohledu turistických zajímavostí, zajištění informačních panelů.	Není stanoveno	III.
4.1	Podpora stávajících společenských akcí	Korozluky - Sedlec	Podpora místních sdružení, setkávání občanů a rozvoj mezilidských vztahů.	Dle charakteru akcí pro příslušný rok	I.
4.1	Podpora akcí pro děti a mládež	Korozluky - Sedlec	Podpora místních sdružení, pořádání sportovních akcí, podpora aktivního trávení volného času.	Dle charakteru akcí pro příslušný rok	I.
4.1	Zlepšení využití obecních budov	Korozluky	Ověření technického stavu zejména OU, zpracování návrhů na využití stávajících prostor a související náklady na stavební úpravy	neurčeno	III.
4.1	Zapojení se do aktivit MAS a okolních obcí	Korozluky - Sedlec	Zapojení se a iniciace aktivit směřující oživení cestovního ruchu v obci, Propagace obce a jejího okolí v rámci materiálů MAS či turistických informačních centrech města Most atp.	Dle charakteru akcí pro příslušný rok	I.



4.1	Řešení problematiky komunikace I/15	Korozluky, komunikace I/15	Soustavná komunikace se správcem komunikace a všemi dalšími dotčenými organizacemi za účelem zlepšení dostupnosti linkové dopravy (přesun zastávek/zlepšení přístupu k nim), realizace protihlukových opatření v rámci úseku, kde komunikace prochází obcí, dále zlepšení napojení obce na tuto komunikaci.	neurčeno	I.
-----	-------------------------------------	----------------------------	---	----------	----

6.3.1. Podpora realizace strategického plánu

Výše uvedený seznam projektových záměrů představuje návrhová opatření řešící aktuální potřeby obce. **Jedná se o plán projektů s prioritami definovanými pro rok 2016.** Doplnují strategický plán rozvoje obce, který představuje střednědobý nástroj definující potřeby obce. Tyto potřeby se v průběhu času vyvíjejí. Součástí strategického plánu rozvoje tedy nezbytně musí být Katalog projektů, který umožňuje průběžnou aktualizaci činností vedoucích k rozvoji obce v krátkém časovém horizontu.

Bude docházet k postupné realizaci projektů, mohou se objevit další potřeby a daný seznam projektů bude potřeba doplnit a s tím související opětovně setřídění priorit obce pro realizaci jednotlivých projektů.

Aktualizace katalogu projektů bude dána na program jednání zastupitelstva min. jednou za rok. Tento krok je podstatný pro ověření stavu realizace běžících projektů, vlivu na rozpočet obce a možnosti realizace dalších. **Bude docházet k aktualizaci priorit jednotlivých projektů s ohledem jejich připravenost k realizaci, dostupnosti vhodných dotačních titulů a aktuální finanční situace rozpočtu obce. Katalog projektů obsahuje ty projekty, na jejichž realizaci má vliv přímo obec.**

Další částí Katalogu projektů by se měli stát záměry, které mají bezprostřední vliv na chod obce, ale vedení obce zde přímo nemá možnost rozhodovat o jejich realizaci či uskutečnění, může pouze přednášet své upozornění na nutnost řešení určitých situací a pokusit se nalézt cestu vzájemné spolupráce s dalšími organizacemi na jejich uskutečnění.

Jedná se zejména o:

- Komunikace se správcem komunikací silnic vyšší třídy, kraje, Ředitelství silnic a dálnic – řešení protihlukových opatření, stavu komunikací, zastávek linkové dopravy, napojení obce na tuto komunikaci.
- Zvýšení četnosti spojů MHD (Dopravní podnik města Mostu a Litvínova).
- Zajištění pokrytí vysokorychlostním internetem pro obyvatele celé obce.



7. Seznam tabulek a grafů

7.1. Seznam tabulek

Tabulka 1 - Zpracovatel dokumentu:.....	4
Tabulka 2- Základní údaje.....	6
Tabulka 3 – Struktura hlavních příjmových položek rozpočtu obce	9
Tabulka 4 – Struktura a účel dotace.....	9
Tabulka 5 – Obyvatelstvo ve věku 15 a více let podle stupně vzdělávání.....	11
Tabulka 6 – Obyvatelstvo dle věkových skupin	11
Tabulka 7 - Vývoj počtu obyvatel v obci Korozluky, okolních obcí, OSR a kraje (2010 – 2014)	13
Tabulka 8 - Vývoj nezaměstnanosti v jednotlivých okresech Ústeckého kraje - leden 2015	15
Tabulka 9 – Počet podnikatelských subjektů v obci dle jednotlivých druhů činnosti	17
Tabulka 10 – Hustota dopravy na měřeném úseku I/15 protínající obec Korozluky	21
Tabulka 11 – produkce odpadů na území obce dle druhu 2012 -2014.....	22
Tabulka 12 – Seznam aktivních sdružení v obci	23
Tabulka 13 — Jak jste spokojeni s jednotlivými oblastmi infrastruktury v obci? Označte jako ve škole (1 – nejlepší, 5 – nejhorší)	26
Tabulka 14 – SWOT analýza infrastruktura/občanská vybavenost a životní prostředí.....	40
Tabulka 15 – SWOT analýza Hospodářství	41
Tabulka 16 – SWOT analýza volný čas a cestovní ruch	41
Tabulka 17 – Přehled aktivit pro naplnění priority 1 Infrastruktura v obci a životní prostředí.....	45
Tabulka 18 - Přehled aktivit pro naplnění priority 2 Občanská vybavenost.....	47
Tabulka 19 - Přehled aktivit pro naplnění priority 3 Rozvoj cestovního ruchu a podnikání	48
Tabulka 20 – Přehled aktivit pro naplnění priority 4 Rozvoj komunitního plánování a komunitního života v obci.....	50
Tabulka 21 – Návrhová část strategického plánu – přehled projektů.....	51

7.2. Seznam map

Mapa 1 – Poloha obce Korozluky v rámci okresu Most	7
--	---

7.3. Seznam grafů

Graf 1 - Výsledky hospodaření obce.....	9
Graf 2 – vývoj počtu obyvatel obce Korozluky 1993 - 2014	12
Graf 3 – Vývoj přirozeného a migračního přírůstku obyvatel v letech 1993 - 2014.....	12
Graf 4 – Vývoj počtu obyvatel v obci Korozluky, okolních obcí, OSR a kraje (2010-2014).....	13
Graf 5 - Podíl obyvatel v produktivním věku ve sledovaných obcích okresu Most	14
Graf 6 – vývoj míry nezaměstnanosti v obci Korozluky a referenčních obcích v okrese Most – 2010 - 2014.....	16
Graf 7 – Spokojenost se životem v obci Korozluky.....	25
Graf 8 – Jak jste spokojeni s jednotlivými oblastmi infrastruktury v obci? Označte jako ve škole (1 – nejlepší, 5 – nejhorší)	26
Graf 9 – Co se Vám v obci nejvíce líbí? Čím se může podle Vás pochlubit?.....	27
Graf 10 - Jaké jsou největší nedostatky a problémy.....	28
Graf 11 – Co je pro Vás život v obci důležité	28
Graf 12 – Jaké činnosti a oblasti by měly být v obci podporovány?.....	29



Graf 13 – Co podle Vás nejvíce ovlivňuje kvalitu života v obci?	30
Graf 14 – Jaké stávající problémy/nedostatky by podle Vás měla obec v nejbližší době řešit	31
Graf 15 – Jakou cestou získáváte nejčastěji informace o dění v obci.....	32
Graf 16 – Dotazníkové šetření MAS – Čeho si nejvíce ceníte na místě, kde žijete?.....	34
Graf 17- Dotazníkové šetření MAS – Co se Vám na vašem bydlišti nejvíce nelíbí?.....	35
Graf 18 – Dotazníkové šetření MAS - Představte si, že můžete rozhodnout o využití finančních prostředků. Na co byste je přednostně využil/a?	36
Graf 19 – Plánujete nabírat nové zaměstnance	37
Graf 20 – Co pokládáte za největší překážky rozvoje Vašeho podniku	38
Graf 21 – Je pro Vás podnik důležitá nebo zajímavá spolupráce s obcí.....	39
Graf 22 – Priority návrhové části strategického plánu	44

8. Seznam použitých informačních zdrojů

1. www.korozluky.cz
2. www.czso.cz
3. www.kr-ustecky.cz
4. dotazníkové šetření
5. www.mpsv.cz
6. www.mmr.cz
7. www.nadacecez.cz
8. www.sfdi.cz
9. Územní plán Korozluky a osada Sedlec



9. Přílohy